

胜丰 饲料配方软件**3.0**
Surer Feed Formula System

用户手册

北京广胜丰联信息技术有限公司

2006. 5



3.0 十大亮点：

胜丰饲料配方软件 3.0 (FFS) 是由农业部饲料工业中心下属信息技术企业北京广胜丰联信息技术有限公司于 2006 年最新开发完成的新一代饲料配方软件(软件前身为 MAFIC 饲料配方软件, 开发完成于 1999 年), 新版软件使用目前最前沿的开发技术和采用最新的数据, 在数据量和准确性、饲养标准的适合性、整体功能丰富性、操作方便性、界面智能化和运行的稳定性等方面遥遥领先与其他同类产品。

1、应用了“九五”、“863 数字农业”

等科研项目成果, 吸收大量配方师的经验, 经农业部饲料工业中心专家认证。

2、收集国内外大量原料数据、动物营养需要标准, 实现专业的原料氨基酸估算计算机模型、猪、牛动物营养需要估算模型;

3、一步到位的浓缩饲料、预混料优化设计, 突破技术瓶颈, 各种数据单位自动转换, 同时适用于各种动物配方设计;

4、任意几种原料总用量限制, 突破传统软件对每一原料单一设定限制的模式, 降低了对配方人员经验的依赖;

5、原料、配方、成品、甚至优化模型都可以作为一种成分加入模型中参与计算, 电脑优化和手工验证配方可以同时进行;

6、智能: 自动未满足的指标挑选建议的原料, 智能感知数据变动, 自动以不同的颜色标注配方模型状态。

7、精细化调整, 可以考虑任意成分任意营养素的生物利用率、效价对配方结果的影响。

8、批量处理: 为所有配方模型替换任意营养素、替换任意原料、多个配方模型批量优化计算都可以成批处理。

9、可以根据实际生产量, 生成投料单, 按不同形式打印: 如大、小料分开, 多个配方组合为表格打印, 输出到 Excel 等。

10、专业软件设计开发团队、商业软件品质, 方便易用, 并留有与利丰管理系统、中国饲料行业信息网交换数据的接口。

目录:

前言	4
如何使用《手册》	4
约定	4
第一章: 欢迎	5
第一节: 概述	5
第二节: 历史	6
第三节: 功能	6
第四节: 名词数据解释	6
第五节: 产品及附件	9
第六节: 软件注册	9
第二章: 操作环境	10
第一节 启动与退出	10
启动	10
退出	10
第二节: 界面基本介绍	10
第三节: 菜单介绍	11
文件菜单	11
编辑菜单	11
视图菜单	12
帮助菜单	12
第四节: 按钮介绍	12
第五节: 模块介绍	12
第六节: 常见问题解答及注意事项	13
第三章: 模块说明	14
第一节: 基本设置模块	14
一: 加工厂	14
二: 动物类别	15
三: 营养素/成分	15
四: 饲料类型	19
五: 原料类别	19
六: 营养素类别	20
七: 原料组	21
八: 营养素组	23
第二节: 技术数据模块	24
一: 饲料原料	24

二：单项添加剂	27
三：产品标准	28
四：动物营养需要	30
五、更新数据	32
六、技术参考资料	32
第三节：配方设计模块.....	33
一：配合料最优化	33
二：浓缩料设计	41
三：预混料（剂）设计.....	43
四：成套配方	44
第四节：生产应用模块.....	45
一、生产配方库	45
二：成本分析	45
三、生产配方计算	47
第五节：报表输出.....	48
一、配方分析	48
二、生产配方表	48
三、饲料标签	48
四：全价料报表	48
五：浓缩料报表	51
六：预混料报表	51

前言

本《手册》将向您全面介绍饲料行业最专业、最高效、最完善的饲料配方软件——胜丰饲料配方软件，并帮助您快速安装、操作和将软件应用的配方设计和企业生产中去。为迎合饲料行业企业和广大用户多种需求，广胜丰联公司开发了3个版本的饲料配方软件，即普及版、标准版和企业版，对于一般的业务人员、技术服务人员或是中小饲料企业，试用普及版或标准版即可达到要求，如果您是大中型企业，胜丰饲料配方软件的企业版将为企业在配方设计、调整和产品生产方面提供更全面、完善的服务；

由于本《手册》是第一版，很多地方没有完善，希望能多多体谅，我们会尽快完善。

如何使用《手册》

本《手册》主要讲解了本系统的使用方法和强大的功能的介绍，本软件在2006年全新推出，界面简洁、易用性强，无论您在这之前是否用到过其他配方软件，您都能很快对软件上手，如果您使用过本公司开发的“利丰饲料企业管理软件”，您将能更快的融入软件。同时还可以在《手册》中找到配方设计方面的信息，您可以按顺序阅读每一章节，或利用目录快速获得您所需要的信息。

下面将帮助您使用本《手册》：

如果您是	请阅读
胜丰饲料配方软件初次使用	从第一章开始阅读
对同类配方软件软件有一定了解	直接从第三章开始阅读
对一般配方软件很熟悉	直接阅读第六章的“实例”

约定

在使用本系统前，请您尽量熟悉 Windows 系统的操作。如：

鼠标单击、双击及右键的使用方法；

选中、勾选等；

基本的保存、退出、备份等操作；

如果屏幕的图片与说明不同

本软件目前为3.0版本，但仍再不断开发与完善，且系统的模板界面可以由用户自己定制和修改，因此您的屏幕可能与本手册中的图例不尽相同。

第一章：欢迎

第一节：概述

胜丰饲料配方软件 3.0 是由农业部饲料工业中心下属信息技术企业北京广胜丰信息技术有限公司于 2006 年最新开发完成的新一代饲料配方软件（软件前身为 MAFIC 饲料配方软件，开发完成于 1999 年），新版软件使用目前最前沿的开发技术和采用最新的数据，在数据量和准确性、饲养标准的适合性、整体功能丰富性、操作方便性、界面智能化和运行的稳定性等方面遥遥领先与其他同类产品。

为保证新产品更适合行业、企业和个人使用，产品在设计的过程中走访了大量专业配方师和非专业配方设计人员，收集了大量配方师日常配方设计的需求、困难、问题和建议，同时不断的组织配方师进行循环测试和二次开发而成，胜丰饲料配方软件的开发完成，解决了大部分配方设计人员困惑多年的问题，解决了大量大多数配方软件的问题，并增加了大量常用的便捷功能，性能卓越，亮点突出，赢得了大量配方设计人员的好评。同时，胜丰饲料配方软件更加符合配方师设计配方以及饲料企业生产过程的各种需要，适合大部分大、中、小型企业和个人配方使用，能够进行猪、鸡、牛、羊、水产以及特种、珍奇畜禽等的配方设计，是配合料、浓缩料、预混料等配方配置设计的最佳工具。

为饲料企业节约成本是饲料配方软件的核心，胜丰饲料配方软件内置“昂贵指标估算模块”可以通过某种原料已确定的某种营养指标（如蛋白含量）估算出其昂贵（如氨基酸）营养指标，提高数据准确性的同时大大降低了检测成本。另外，在营养均衡的前提下，灵活利用软件提供的各种功能充分挖掘饲料营养为用户节约一丝一毫的成本。

胜丰饲料配方软件已于 2006 年进行产品检测，并通过北京市软件产品检测中心检测。

说明书站在用户的角度由浅入深，图文并茂的对软件进行一一讲解，旨在帮助饲料企业和配方相关从业人员充分了解软件，并将软件应用到工作和企业中。

说明书基本分为三个部分进行讲解：

首先是基本介绍，包括登陆、退出和基本的界面结构介绍；

然后是模块介绍，由于其他模块依赖于基础模块，所以我们将先从基本模块讲起；

最后我们将讲解企业中每个流程在软件中的实现方法，使您更深入地了解这套软件；“利丰”饲料企业管理软件运行于中文 Windows98/Me/2000/XP/2003 操作系统环境下，系统的运行基础是企业内部局域网（Internet 正在测试），并支持多种网络环境。操作窗口和界面设计与 Windows 窗口标准界面设计相同，使用户更加容易使用和掌握，基本上会 Windows 基本操作就能很快了解本软件的使用方法，我们衷心地希望用户能从此系统中获益。

第二节：历史

胜丰饲料配方软件是由北京广胜丰联信息技术有限公司与农业部饲料工业中心、中国农业大学、国家饲料工程技术研究中心多位权威专家合作，于 2006 年正式开发而成，软件目前为 3.0 版本，在之前的版本叫做“MAFIC 饲料通”，初次开发自 1999 年。胜丰饲料配方软件 3.0 在前面基础上作了巨大的提升，解决了同行软件多个困惑的问题，是北京广胜丰联信息技术有限公司在为畜牧饲料行业提全套信息技术产品和服务的又一力作，旨在帮助饲料企业提高效率，降低配方成本，促进企业发展。

开发过程中得到多个企业的大力支持，在此对本软件提供过帮助的企业表示衷心的感谢，特别鸣谢如下企业（排名不分先后）：

国家饲料工程技术研究中心
农业部饲料工业中心
中国农业大学
北京中科景明生物技术有限公司
北京德宝群兴科贸有限公司
北京君德同创农牧科技有限公司

第三节：功能

1. 全价料、预混料、浓缩料配方设计优化；
2. 操作简便，软件提供多处只能提醒功能；
3. 动物、营养素、原料方便添加和修改，并提供同类分类管理；
4. 单位换算功能将用户输入的不同单位进行统一转换；
5. 专业的原料氨基酸估算计算机模型，可以通过粗蛋白估算氨基酸

第四节：名词数据解释

单击：即用鼠标左键点击一下，本说明书中多处出现“点击”都为同一个道理；

双击：用鼠标左键快速点击两次；

右击：即用鼠标右键点击一次；

菜单：菜单是位于软件最顶部下拉列表，菜单集合了常用的操作功能、报表和基本设置等，

如图 1.4.1

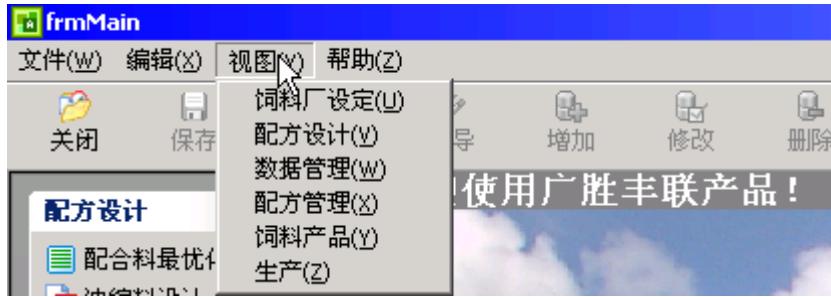


图 1.4.1

当鼠标点击某一个菜单时，会弹出一个下拉菜单供用户选择，用户根据需要点击相应菜单；
工具栏：工具栏是将最常用的按钮安排在软件的最上面，无论到达什么流程步骤，或是什么界面，工具栏始终在上面；保存、提交、审核、批准、执行等按钮随时都要用到，如图 1.4.2

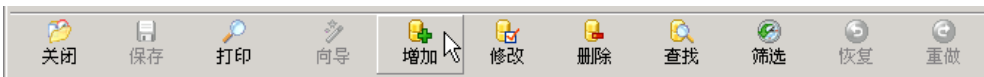


图 1.4.2

选项卡：选项卡一般是在同一个工作流程中出现多处设置和操作所安排和设计，如图 1.4.3



图 1.4.3

图中的“详细信息”和“订单明细”都是选项卡，后面的文中将多次提到；

活动轴：活动轴是本套软件的特殊设计之处，目的在于随时可以将不用的窗口隐藏来增大工作区的面积，更加有助于工作的进行。

本套软件的活动轴设计了三条，左边、中间和右边，如图 1.4.4 中，鼠标放到左边活动轴上（不用点击），鼠标的状态变成可活动状态，此时点击一下，左边的模块窗口即可隐藏，同理，下面和右面的活动轴都可以如此操作；

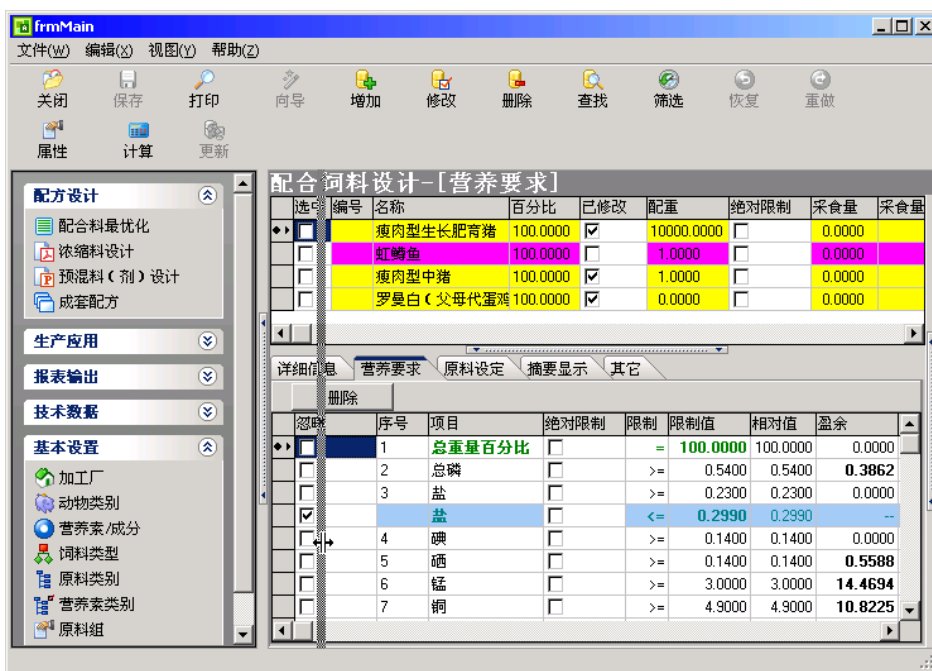


图 1.4.4

三侧活动轴都隐藏后的窗口如图 1.4.5

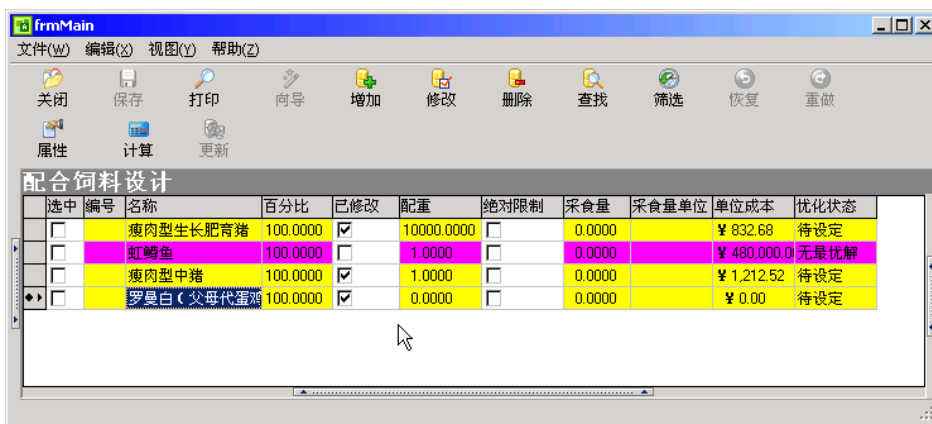


图 1.4.5

此时我们看到活动轴都靠在最边上和最底下了，工作区增大了；同时，拖动活动轴的上下左右还可以对窗口进行人工手动调节大小，如图 1.4.6

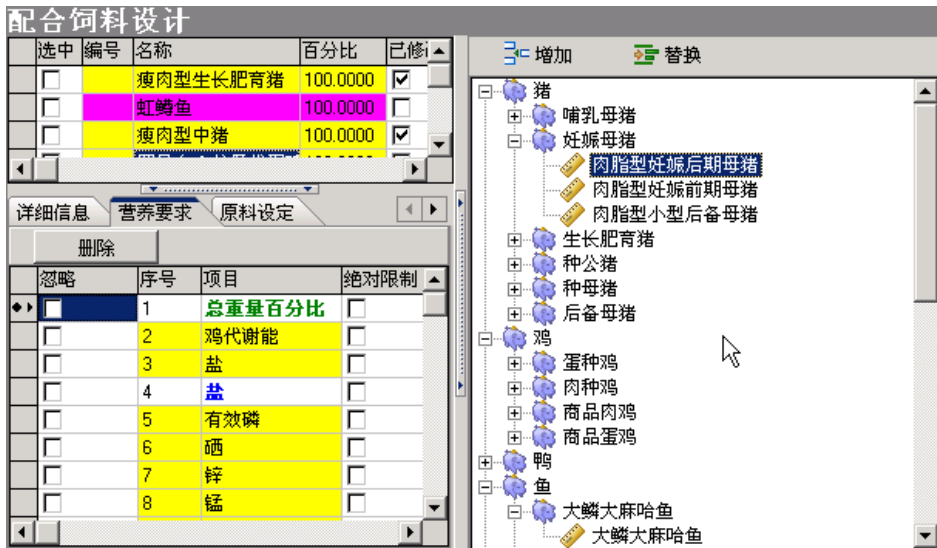


图 1.4.6

注意鼠标的形状，当鼠标状态变为中间两竖线，两边分开的箭头的标志 $\leftarrow\rightarrow$ 时，此时可以按住鼠标左键左右拖动活动轴来调节工作区左右空间的大小，以更加便于工作；

第五节：产品及附件

- 包含本软件产品及附属软件、电子文档的安装光盘一张；
- 本软件的使用说明书一本；
- 包含本软件产品授权信息的用户卡一张；

第六节：软件注册

注册文件：每套软件都会根据计算机硬件信息和购买者信息生成唯一的计算机注册文件，用户第一次使用请生成注册文件后将此注册文件发回公司，我们经过认证后返回给您一个相对应的注册文件；

再次注册：由于计算机感染病毒、无法启动等原因将导致软件无法使用，此时您需要安装软件，如没有重新安装系统，使用原有注册文件注册即可，如重新安装系统，需要重新生成注册文件并与我公司取得联系，我们将再次为您提供注册服务；

第二章：操作环境

第一节 启动与退出

启动

安装完毕后双击桌面上的“胜丰饲料配方软件”的图标即可运行饲料配方软件（如图 2.1.1）



图 2.1.1

或者，依次点击【开始】、【程序】、【广胜丰联】、【胜丰饲料配方软件】同样可以启动软件。

退出

当完成相关配方工作后，点击左上角的【文件】菜单，然后选择【退出】即可退出系统，但是在退出之前极力推荐点击工具栏的【保存】按钮保存目前的工作，如直接退出，系统也会询问是否要保存后退出，点击【Yes】即可完成保存并退出，如图 2.1.2。

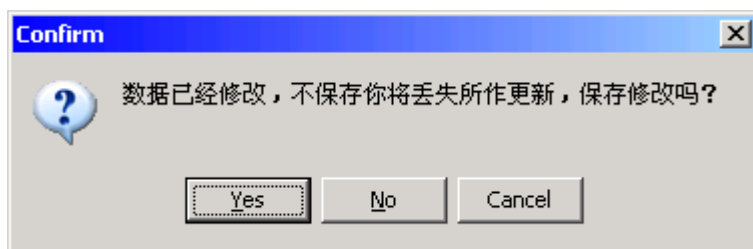


图 2.1.2

当然，您可以点击软件右上角的【X】符号退出系统；

第二节：界面基本介绍

下面我们来认识一下软件的基本操作页面(如图 2.2.1)；

软件页面最上面一行是菜单栏，放置常用和设置相关菜单；

第二行是工具栏，工具栏把本软件最常用的按钮放置在这里，随时都可以点击进行操作，提高工作效率；

以下部分是软件最主要的模块和操作窗口，大部分工作需要在这里完成；

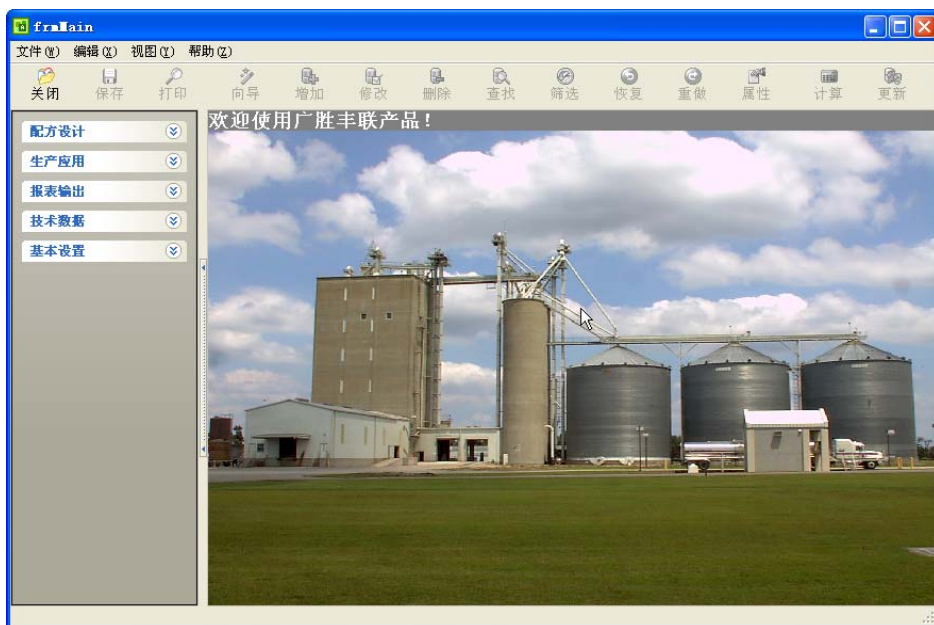


图 2.2.1

第三节：菜单介绍

文件菜单

菜单	子菜单	相关说明
文件	创建	创建新厂
	保存	保存本次修改内容
	退出	退出本软件

编辑菜单

菜单	子菜单	相关说明
编辑	增加	增加一条记录
	修改	修改相应的记录

	删除	删除相应的记录
	查询	查询相关数据

视图菜单

菜单	子菜单	相关说明
视图	饲料厂设定	设置相应的饲料厂
	配方设计	设计相应的配方
	数据管理	管理相应的数据
	配方管理	管理相应的配方
	饲料产品	查看相应的饲料产品
	生产	生产相应的产品

帮助菜单

菜单	子菜单	相关说明
帮助	关于	查看关于软件版本和公司相关信息

第四节：按钮介绍

按钮	说明	按钮	说明
关闭	关闭当前数据库	查找	根据条件进行信息查找
保存	保存本次操作	筛选	根据条件筛选记录
打印	打印单据或报表	恢复	恢复当前记录操作
向导	向导提示	重做	重新操作当前记录
增加	增加单据、产品或其他新信息	属性	查看当前记录属性
修改	修改当前记录	计算	优化当前记录
删除	删除出错或录入错误的信息	更新	点击此按钮同步数据库

第五节：模块介绍

基本的模块如图 2.5.1 所示



图 2.5.1

通过下表来了解相应的模块

模块	配方设计	生产应用	报表输出	技术数据	基本设置
模块内容	配合料最优化 浓缩料设计 预混料(剂)设计 成套配方	生产配方库 成本分析 生产配方计算	配方分析 生产配方表 饲料标签 全价料报表 浓缩料报表 预混料报表	饲料原料 单项添加剂 产品标准 动物营养需要 更新数据 技术参考资料	加工厂 动物类别 营养素/成分 饲料类型 原料类别 营养素类别 原料组 营养素组

第六节：常见问题解答及注意事项

第三章：模块说明

第一节：基本设置模块

一：加工厂

加工厂主要是饲料厂的增加以及查看相应饲料厂所拥有的产品和原料。

点击基本设置下的加工厂进入加工厂页面。(图 3.1.1)

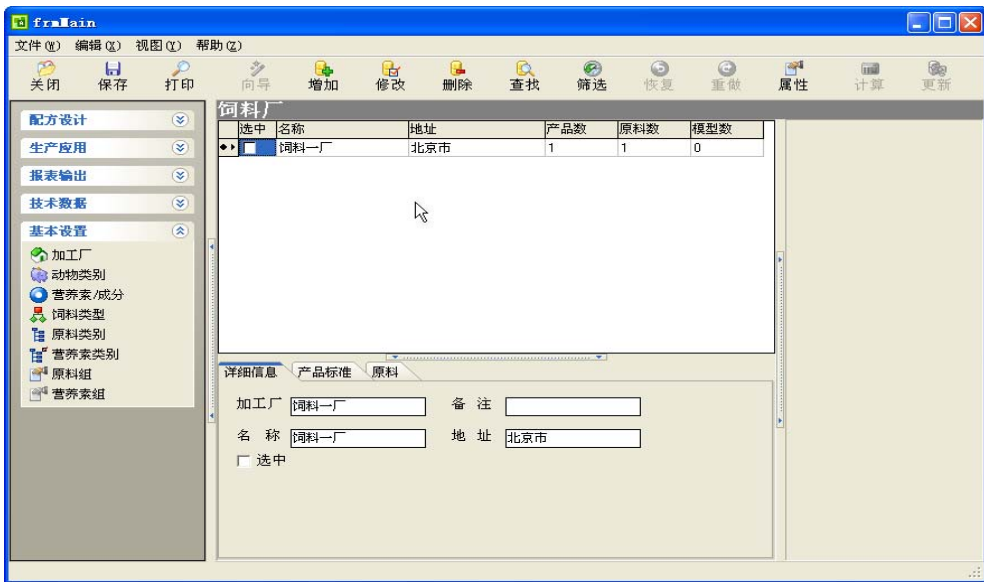


图 3.1.1

如图所示，饲料一厂为本软件现有的加工厂记录，在下方详细信息处我们可以设置相应的内容。可以填写加工厂名称以及地址和备注。产品标准和原料为本厂现有的产品及原料，都在相关选项卡下显示。产品和数量和原料的数量可以在记录上看到。产品标准是在技术数据中的产品标准中选择了所属的加工厂后自动在此增加显示。而原料是在技术数据中的饲料原料中选择了所属的加工厂后自动在此增加显示。

饲料厂的增加：点击上方的增加按钮增加一条加工厂记录，填写详细信息后点击保存记录完成。

二：动物类别

在此显示所有动物的类别。

如图 3.1.2 所示，点击动物类别进入动物类别页面。

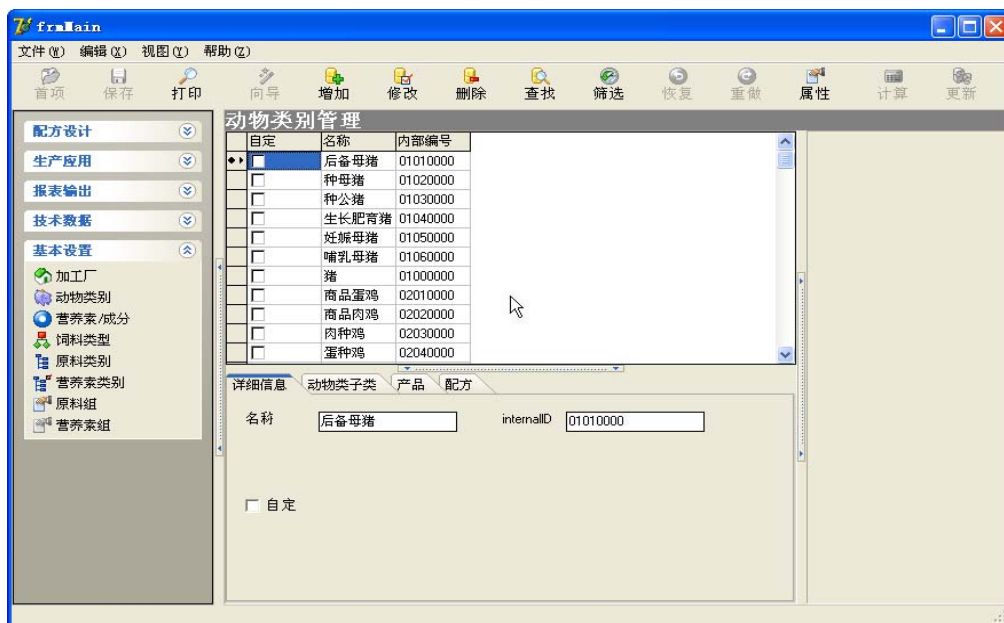


图 3.1.2

如图,主界面显示的是相应的动物类别，点击上方的增加按钮可以添加一条新的记录，在下方的详细信息处可以填写相应的名称，在产品选项卡中可以查看此类别中的详细的产品内容，以及点击配方可以查看本类别相应的配方。点击保存，记录完成。

三：营养素/成分

在此显示相应的营养素，点击营养素/成分进入营养素养管理页面（图 3.1.3）

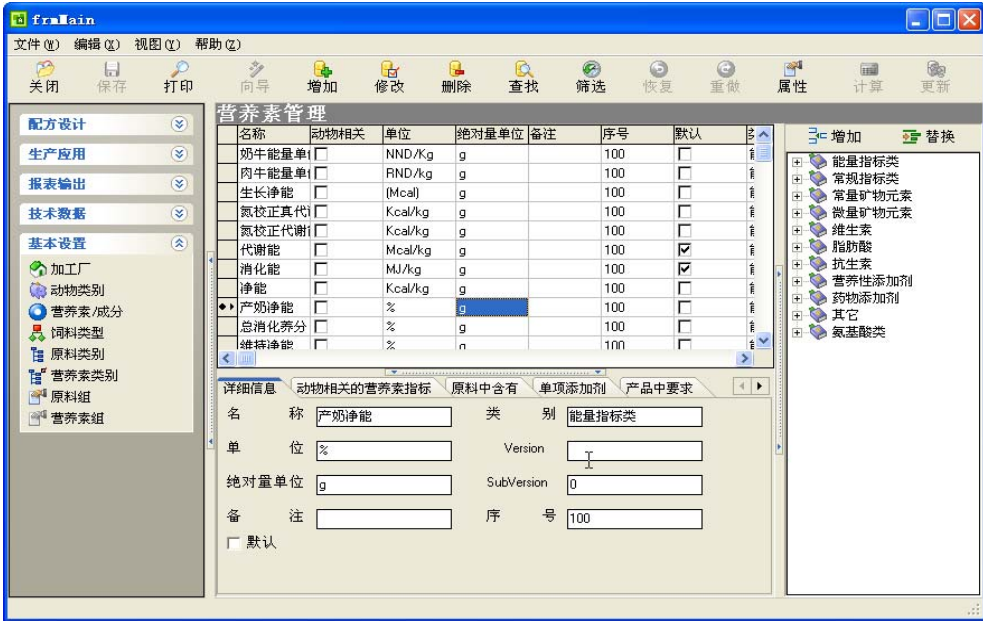


图 3.1.3

如图主界面上方显示的是相应的营养素，点击上方的增加按钮可以增加一条新的记录，在下方详细信息处填写相应的信息，在界面右侧选择相应的营养素类别，然后点击替换选择营养素类别。

点击动物相关的营养素指标查看此营养素下与动物相关的营养素。如图 3.1.4 所示：

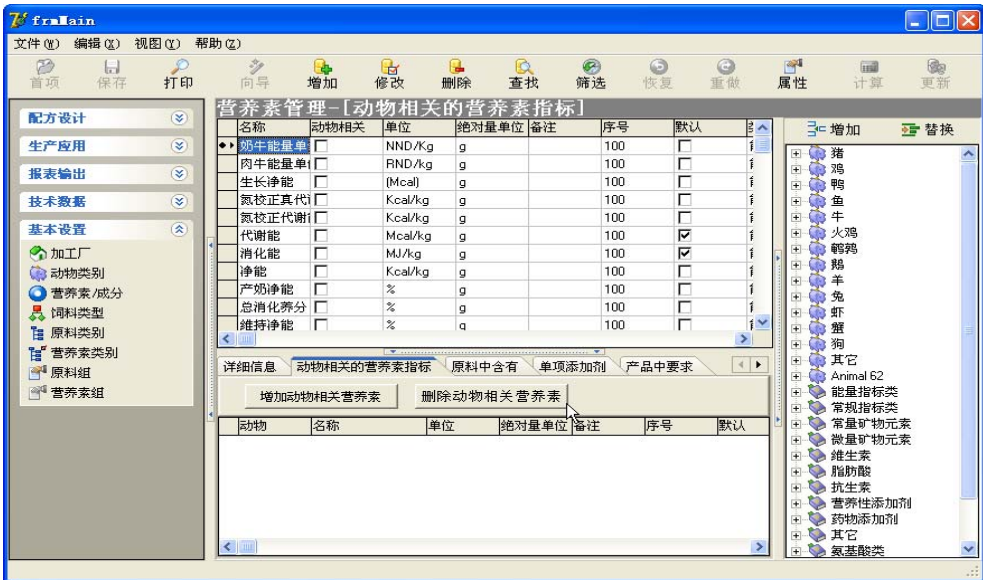


图 3.1.4

如果要增加动物相关的营养素，在右侧选择相关的动物，点击右侧的增加按钮增加一条动物相关的营养素。可以在记录上修改相关的内容。如果要删除相关的营养素，点击下方的删除动物

相关营养素按钮进行删除。

点击原料中含有查看原料中含有此营养素的原料。如图 3.1.5 所示：

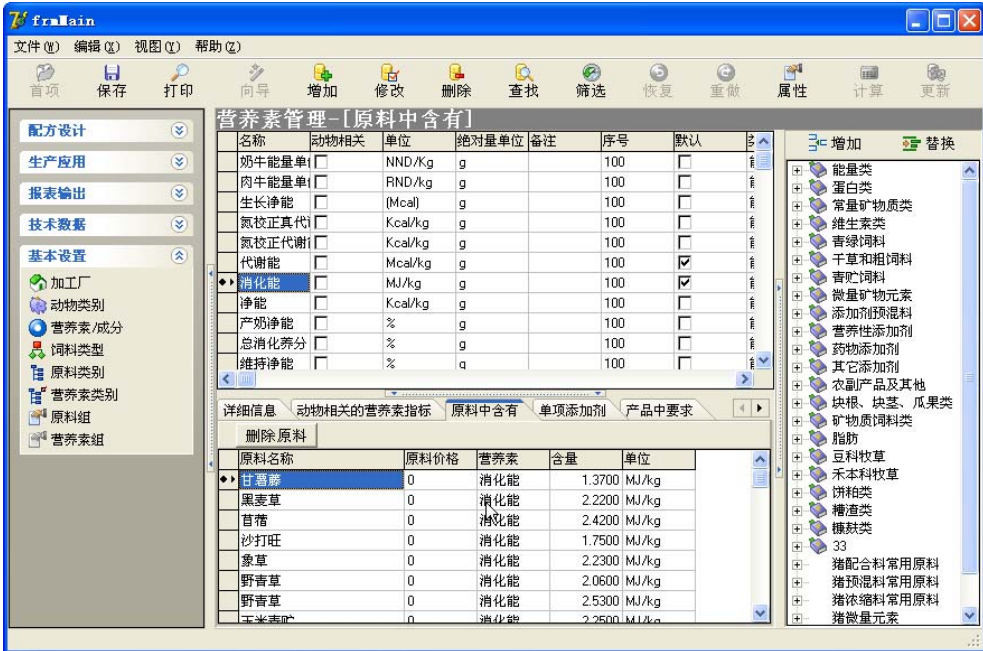


图 3.1.5

如果要增加动物相关的原料，在右侧选择相关的原料，点击右侧的增加按钮增加一条原料记录，可以在记录上修改相关的内容。如果要删除相关的原料，点击删除原料进行删除。

点击单项添加剂查看相应的添加剂。如图 3.1.6 所示：

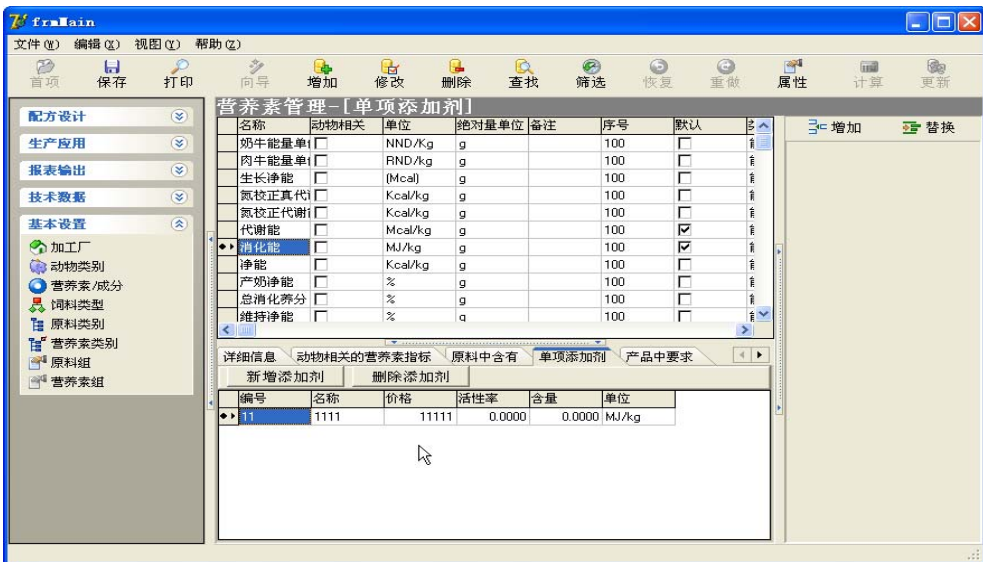


图 3.1.6

如果要增加相关的添加剂，点击新增添加剂进行添加，在记录上填写相关的内容，在此添加的添加剂会在技术数据中的单项添加剂中自动显示；如果要删除相关的添加剂，点击删除添加剂进行删除。

点击产品中要求查看含有此营养素的产品。如图 3.1.7 所示：

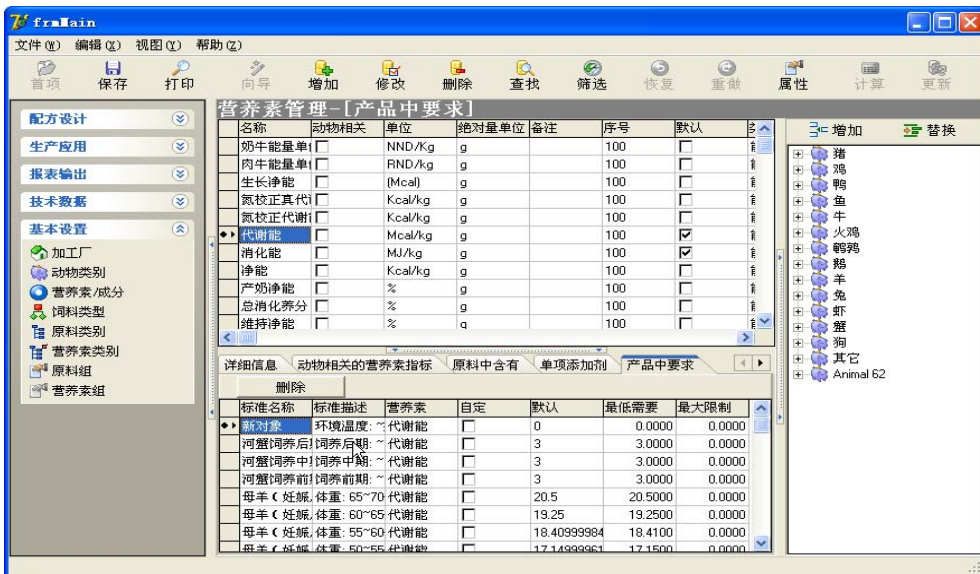


图 3.1.7

如果要增加新的产品，在右侧选择相应的产品，点击右侧的增加按钮进行增加，在记录上填写相关的内容；如果要删除相关的产品，选择产品后点击产品中要求下的删除按钮进行删除。

点击模型引用查看配方中是否引用此营养素。如图 3.1.8 所示：

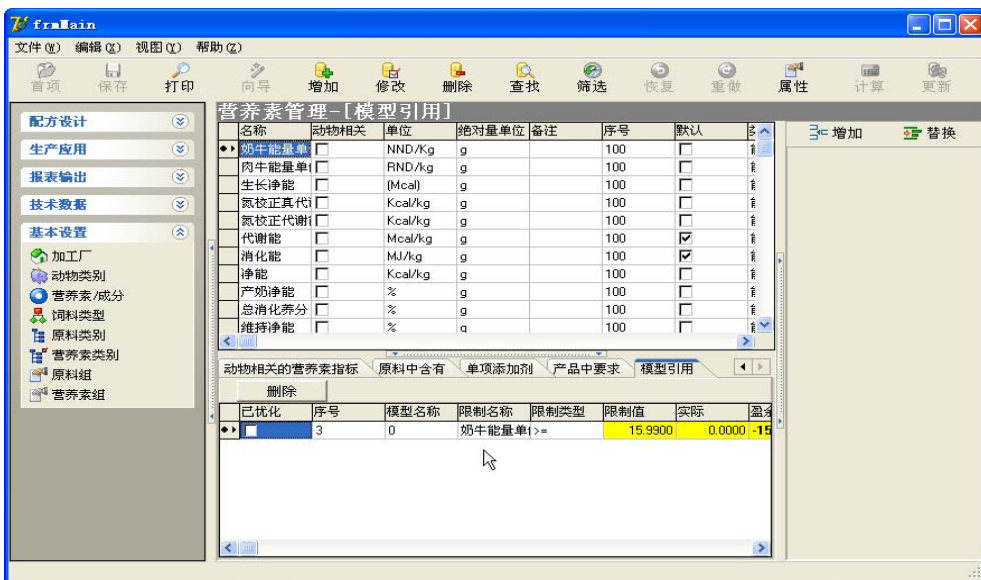


图 3.1.8

如果要删除模型引用下的记录，点击模型引用下的删除按钮进行删除。
最后点击保存。

四：饲料类型

在此可以增加相应的饲料类型。如图 3.1.9 所示：

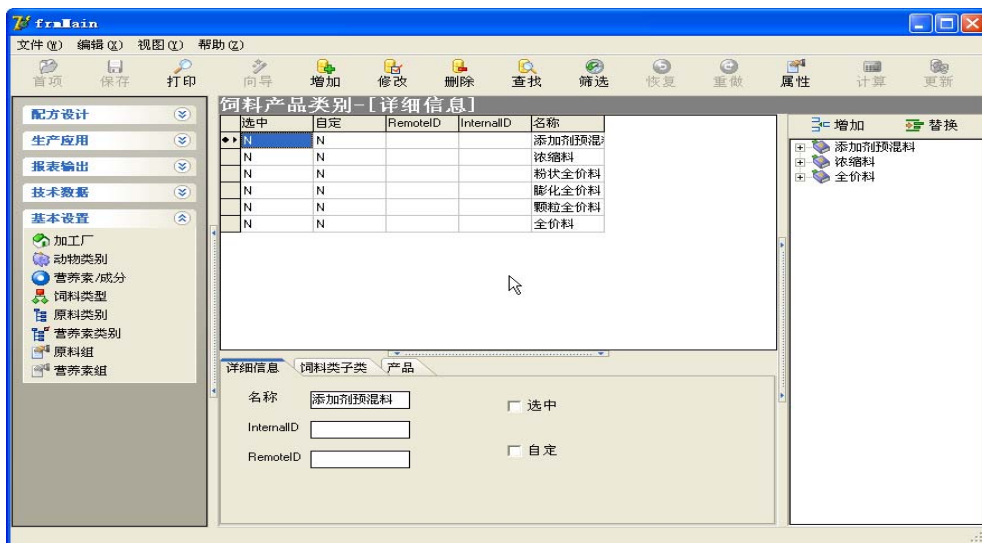


图 3.1.9

如图主界面上方显示的是相应的饲料产品类别，如果要增加一条主类别，点击上方的增加按钮，然后在下方填写相应的详细信息；如果要增加一条主类别下的分类，则在软件右侧选择相应的主类别，然后点击增加按钮，增加一条主类别下的分类，在分类记录上填写相应的信息，选择相应的主类，点击详细信息处的饲料类子类查看该主类下的分类，最后点击保存，记录完成。

五：原料类别

在此可以增加相应的原料类别，如图 3.1.10 所示：

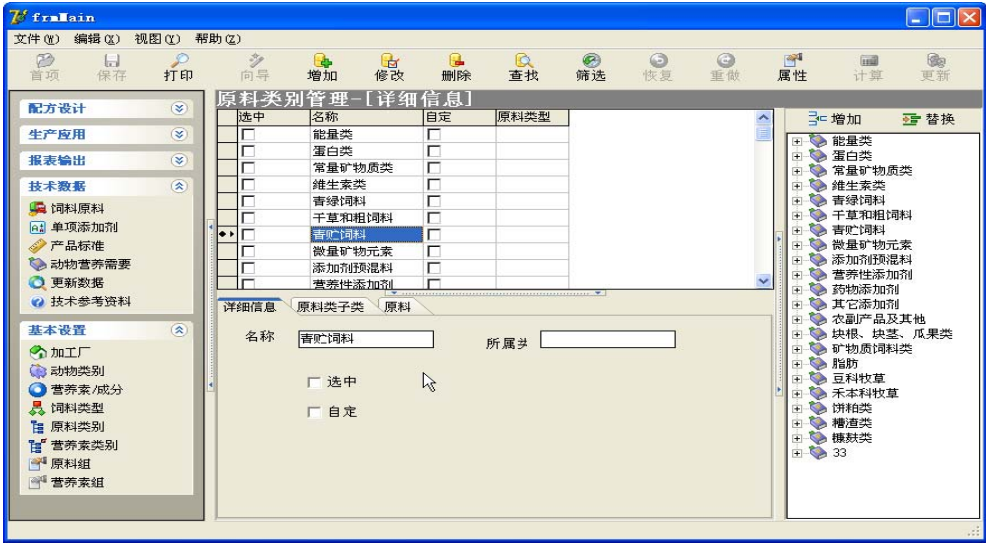


图 3.1.10

如图主界面上方显示的是相应的原料类别,如果要增加一条主类别, 点击上方的增加按钮, 然后在下方填写相应的详细信息; 如果要增加一条主类别下的分类, 则在软件右侧选择相应的主类别, 然后点击右侧的增加按钮, 增加一条主类下的分类记录, 在记录上填写相应的信息, 选择相应的主类, 点击详细信息处的原料类别查看该主类下的分类, 最后点击保存, 记录完成。在原料选项卡中显示的是属于该原料类别的原料, 当在饲料原料中为原料选择相应的原料类别后, 该类别的原料自动在此显示。

六： 营养素类别

在此可以增加相应的营养素类别, 如图 3.1.11 所示:

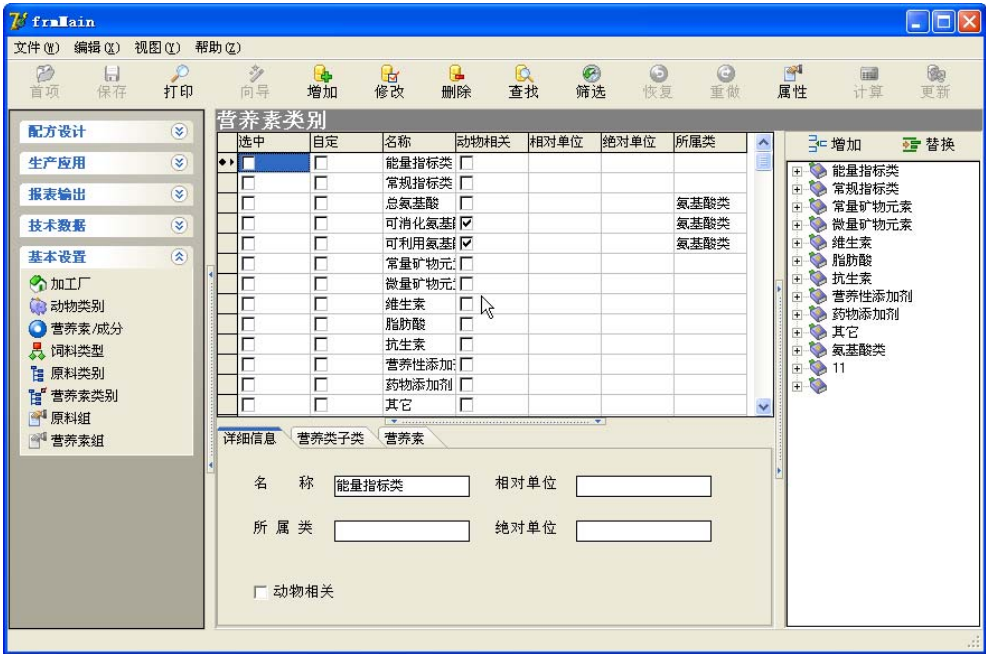


图 3.1.11

如图主界面上方显示的是相应的营养素类别,如果要增加一条主类别,点击上方的增加按钮,然后在下方填写相应的详细信息;如果要增加一条主类别下的分类,则在软件右侧选择相应的主类别,然后点击右侧的增加按钮,增加一条主类下的分类记录,在记录上填写相应的信息;选择相应的主类,点击详细信息处的营养类子类查看该主类下的分类,最后点击保存,记录完成。在营养素选项卡中显示的是属于该营养类别的营养素,当在营养素/成分中为营养素选择相应的营养类别后,该类别的营养素自动在此显示。

七：原料组

在此可以给相应的原料进行分组,如图 3.1.12 所示:

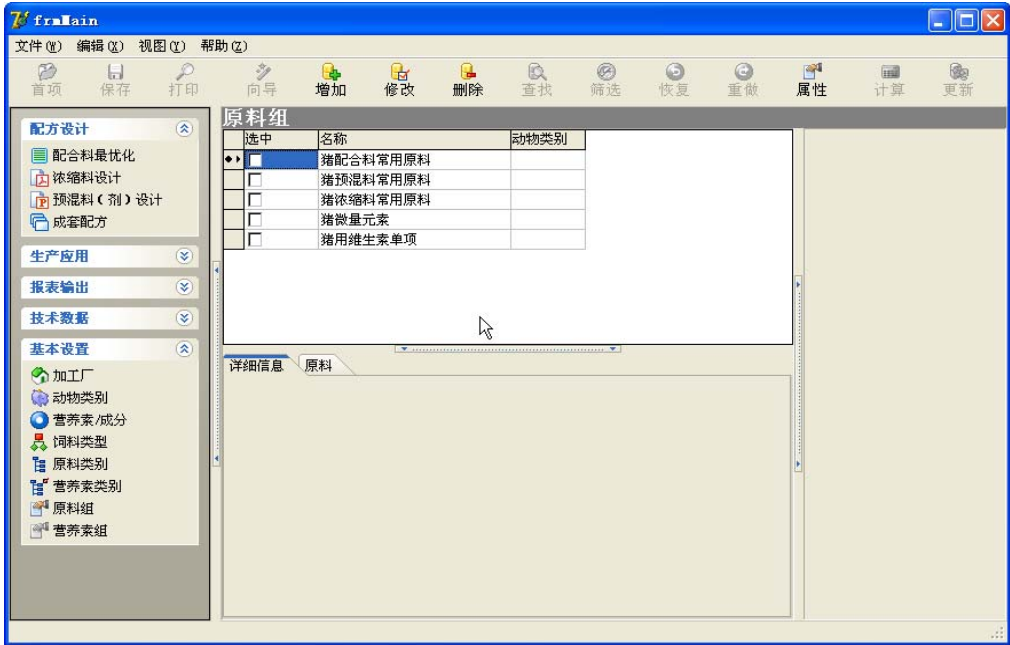


图 3.1.12

如图,软件上方显示的是相应的原料组, 如果要增加相应的原料组, 点击上方的增加按钮, 增加一条记录, 在记录上修改原料组的名称; 如果要给相应的原料组下增加相应的原料, 点击下方的原料按钮, 进入原料页面 (如图 3.1.13 所示),

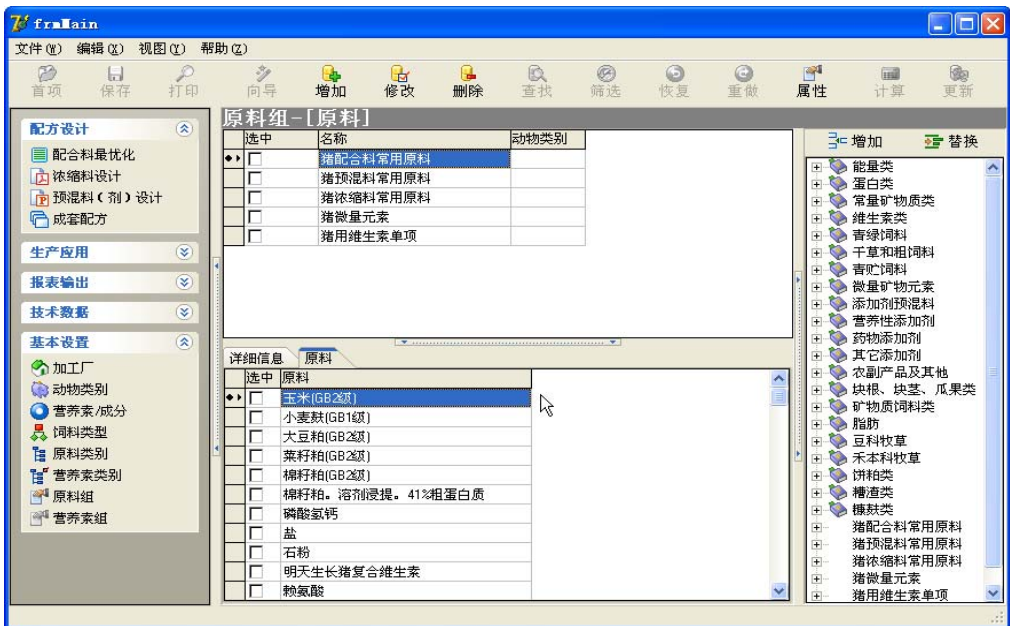



图 3.1.13

如图所示,点击右侧的  号, 展开相应的目录, 选择原料组相应的原料, 点击右侧的增加按

钮，增加原料组下的原料，最后点击保存按钮，记录完成。

八：营养素组

在此可以给相应的营养素进行分组，如图 3.1.14 所示：

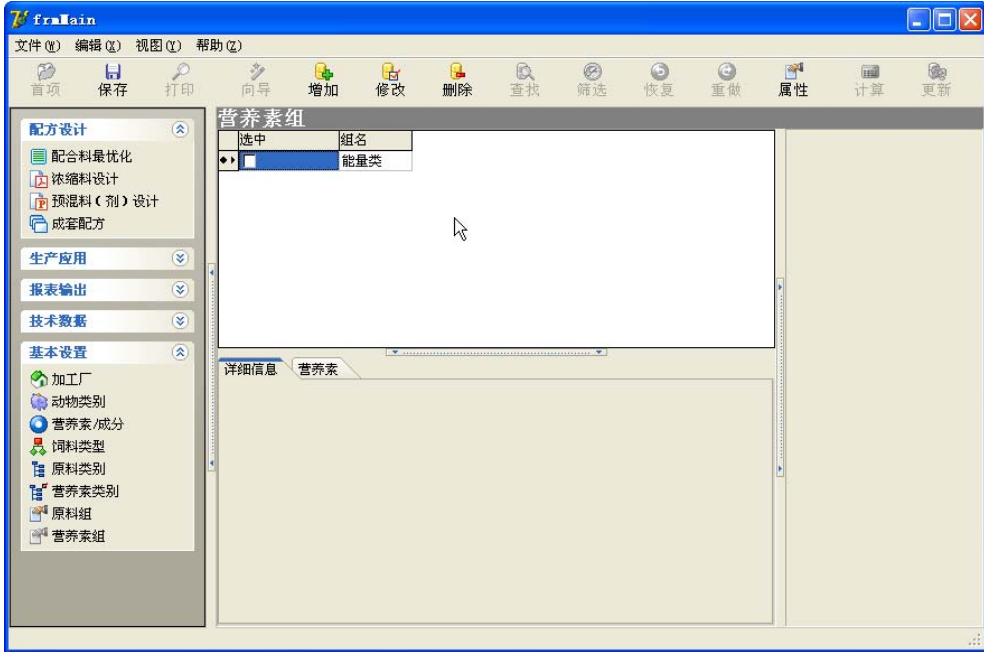


图 3.1.14

如图,软件上方显示的是相应的营养素组，如果要增加相应的营养素组，点击上方的增加按钮，增加一条记录，在记录上修改原营养素组的名称；如果要给相应的营养素组下增加相应的营养素，点击下方的营养素按钮，进入营养素页面（如图 3.1.15 所示），

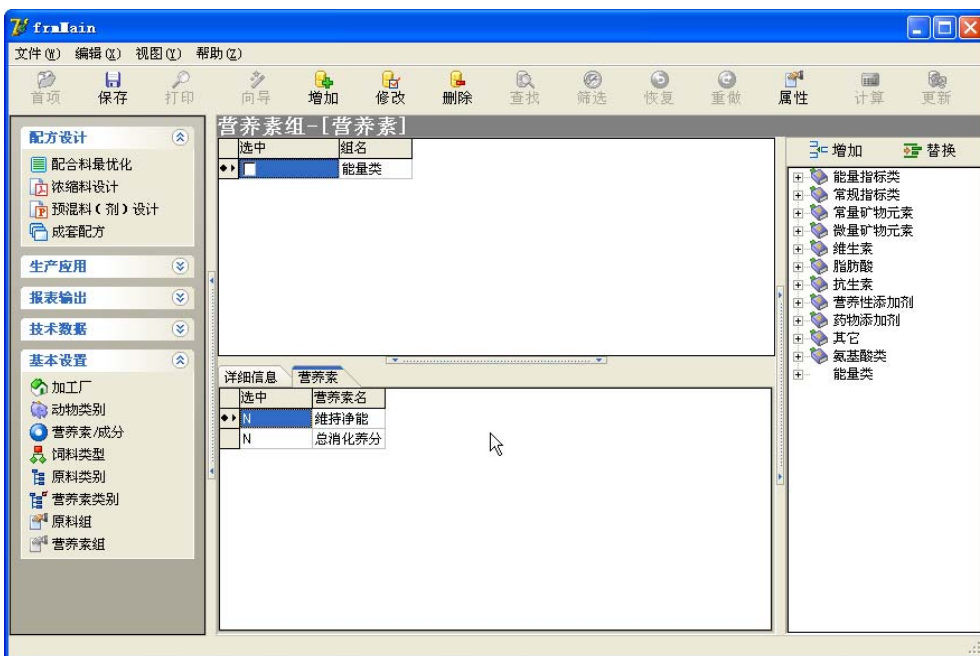



图 3.1.15

如图所示,点击右侧的  号,展开相应的目录,选择营养素组相应的营养素,点击右侧的增加按钮,增加营养素组下的营养素,最后点击保存按钮,记录完成。

第二节：技术数据模块

一：饲料原料

在此显示本软件现有的所有饲料原料，如图 3.2.1 所示：

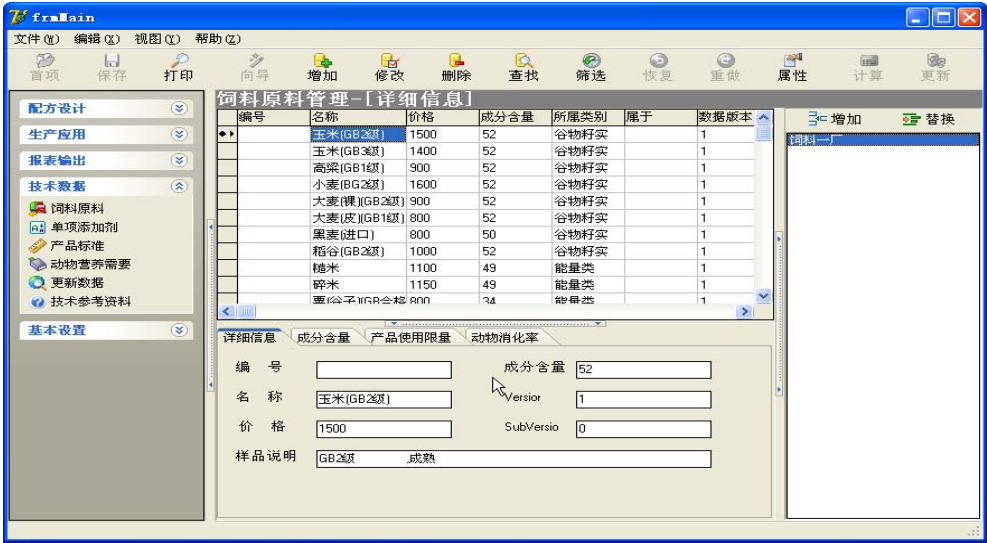


图 3.2.1

如果要增加新的原料，点击上方的增加按钮，增加一条新记录，在下方填写相应的详细信息，在软件右侧选择原料相应的加工厂，点击替换按钮添加相应的加工厂；然后点击记录，激活原料相应的原料类别，如图 3.2.2 所示：

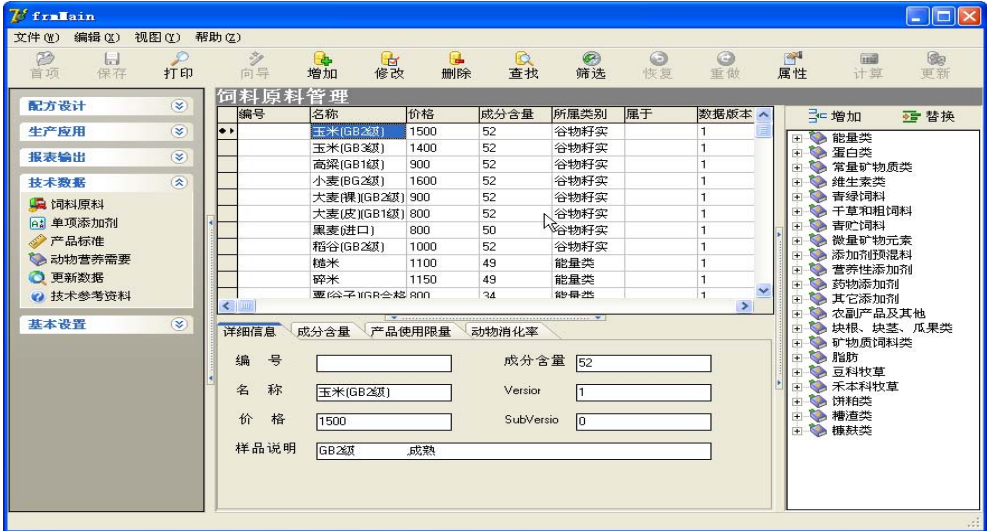


图 3.2.2

如图，在右侧显示原料相应的原料类别，选择相应的类别后点击替换按钮，添加相应的原料类别；点击成分含量选项卡进入成分含量页面，如图 3.2.3 所示：

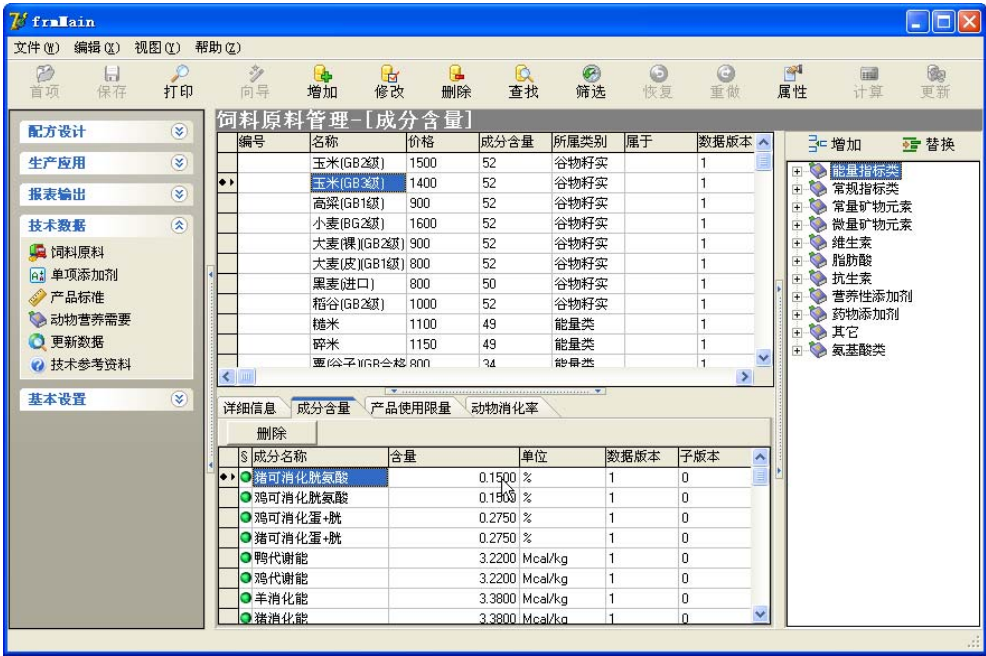



图 3.2.3

如图所示，点击右侧的  号，展开相应的目录，选择相应的成分，点击右侧的增加按钮增加原料相应的成分，然后在成分记录上填写相应的信息，如果要删除相应的成分，点击下方的删除按钮即可；点击产品使用限量选项卡进入产品使用限量页面，如图 3.2.4 所示：

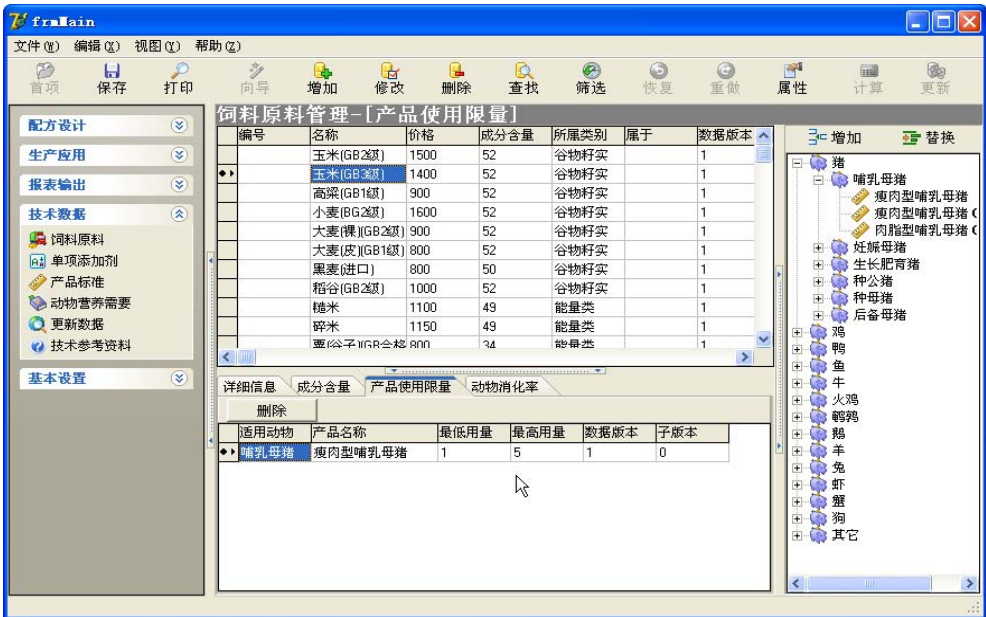



图 3.2.4

如图所示，点击右侧的  号，展开相应的目录，选择相应的产品，点击右侧的增加按钮，增加相应的产品，在产品记录上填写相应的使用限量，如果要删除产品，点击下方的删除按钮即可；点击动物消化率选项卡进入动物消化率页面，如图 3.2.5 所示：

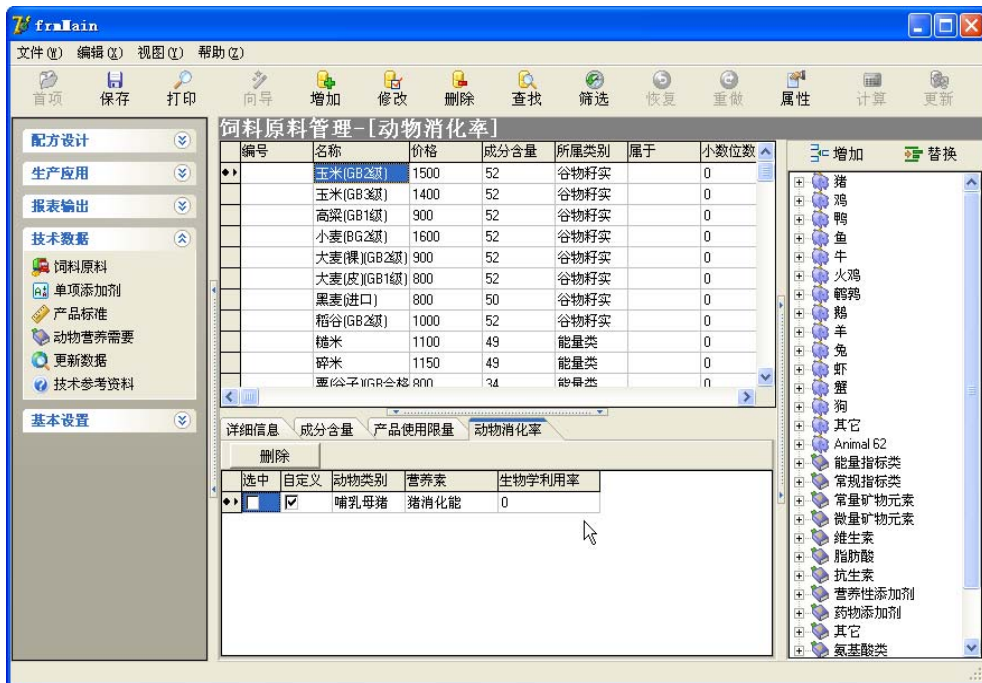



图 3.2.5

如图所示，点击右侧上方动物种类的  号，展开相应的目录，选择相应的动物类别，点击右侧的增加按钮增加一条相应的记录，然后在右侧下方选择相应的营养素，点击替换按钮，添加相应的营养素，最后在记录上填写相应的生物学利用率，点击保存按钮，记录完成。如果要删除相应的记录，点击下方的删除按钮进行删除。

二：单项添加剂

在此显示相应的添加剂，如图 3.2.6 所示：

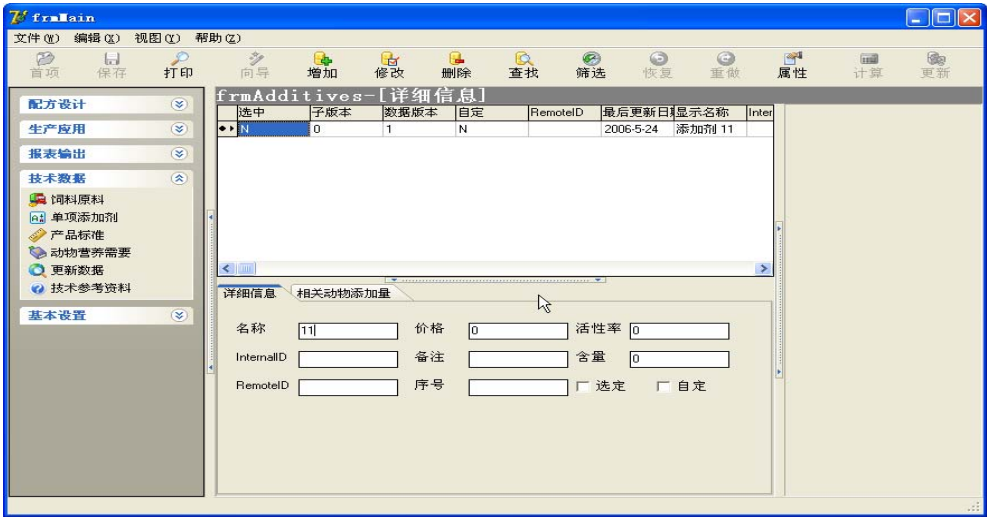


图 3.2.6

如果要增加相应的添加剂，点击上方的增加按钮，增加一条新的记录，在下方填写相应的详细信息，点击保存，记录完成。相关动物添加量选项卡中如果在动物产品中有相应的添加剂，在此显示相关的内容。

三：产品标准

在此显示相应的饲料产品标准，如图 3.2.7 所示：

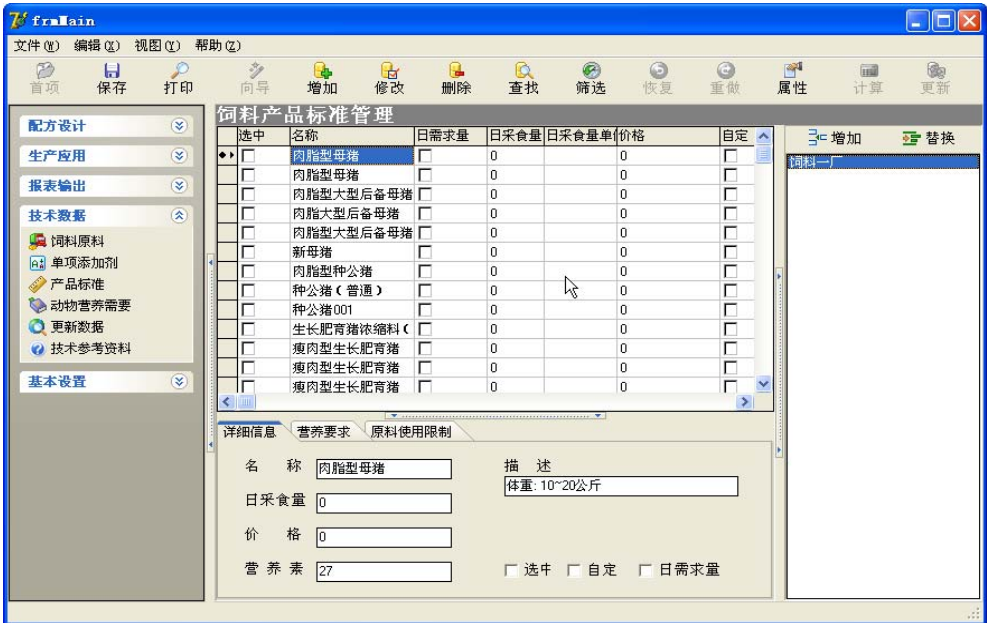


图 3.2.7

如果要增加新的饲料产品标准，点击上方的增加按钮，增加一条新的记录，在下方填写相应的详细信息，在右侧选择相应的加工厂，点击替换按钮进行增加；点击营养要求选项卡进入营养要求页面，如图 3.2.8 所示：

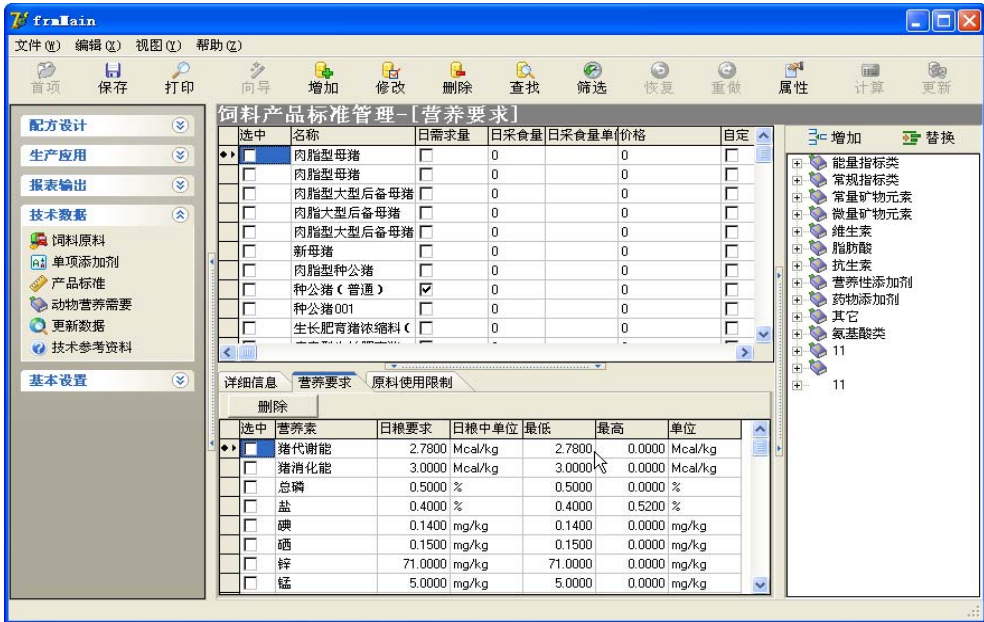



图 3.2.8

如图所示，点击右侧的  号，展开相应的目录，选择相应的营养素，点击右侧的增加按钮，增加相应的营养素，如果要删除相应的营养素，选择相应的营养素后点击下方的删除按钮进行删除；点击原料使用限制选项卡进入原料使用限制页面，如图 3.2.9 所示：

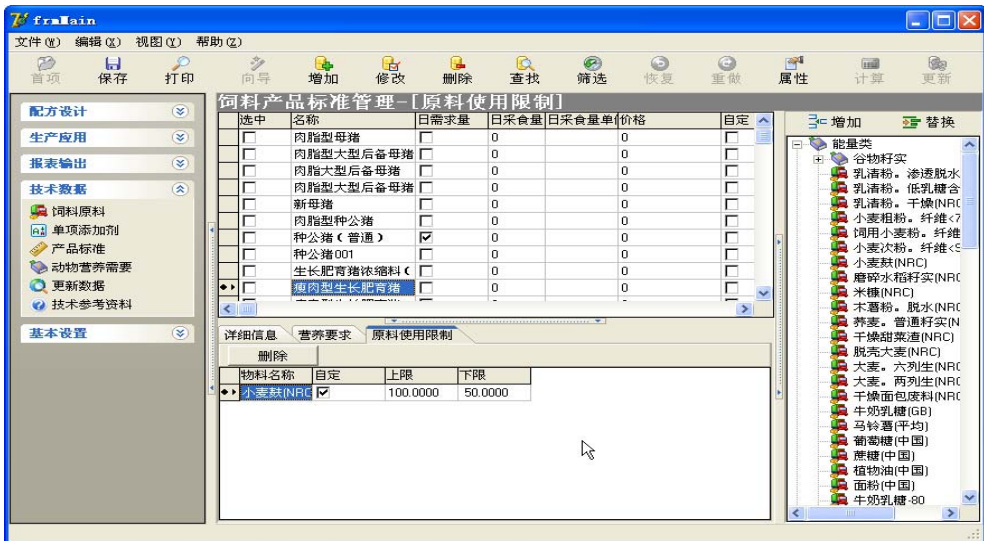



图 3.2.9

如图所示，点击右侧的  号，展开相应的目录，选择相应的原料，点击右侧的增加按钮增加相应的原料，在记录上填写相应的上限和下限，最后点击保存按钮，记录完成。如果要删除相应的原料，选择原料后点击下方的删除按钮进行删除。

四：动物营养需要

在此可以查看现有的产品的动物营养需要。不可以增加，如果增加一个产品，在此可自动增加一条记录。如图 3.2.10 所示：

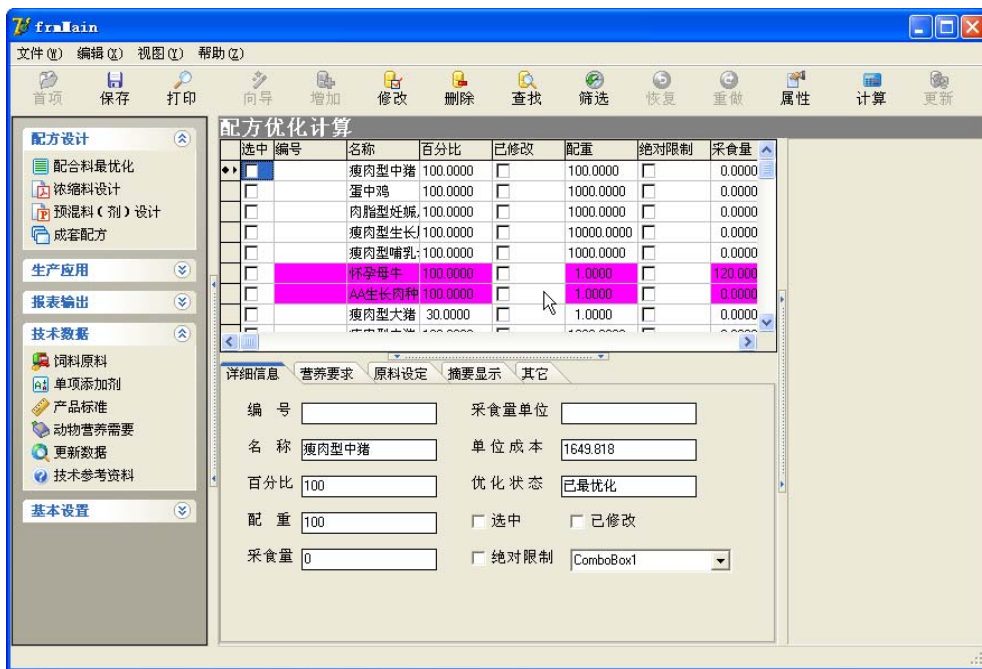


图 3.2.10

如图，上方是相应的产品，下边是相应的详细信息，营养要求，原料设定，摘要显示。点击相关的选项卡可以进行查看相关的内容，并且可以对内容进行修改。点击营养要求选项卡进入营养要求界面，如图 3.2.11 所示：

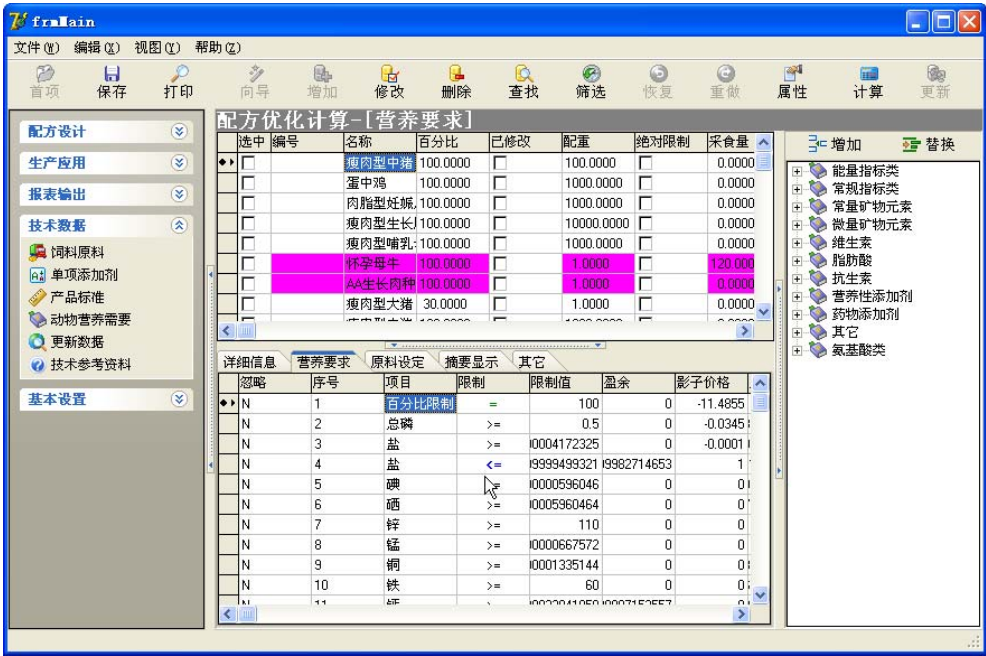


图 3.2.11

如果要对相应的内容进行修改，只要在相应的记录上修改即可，如果要增加相应的营养素，则在右侧选择相应的营养素，然后单击右侧的增加按钮，增加一条新的营养素记录，并且在记录上填写相应内容；

点击原料设定进入原料设定界面，如图 3.2.12 所示：

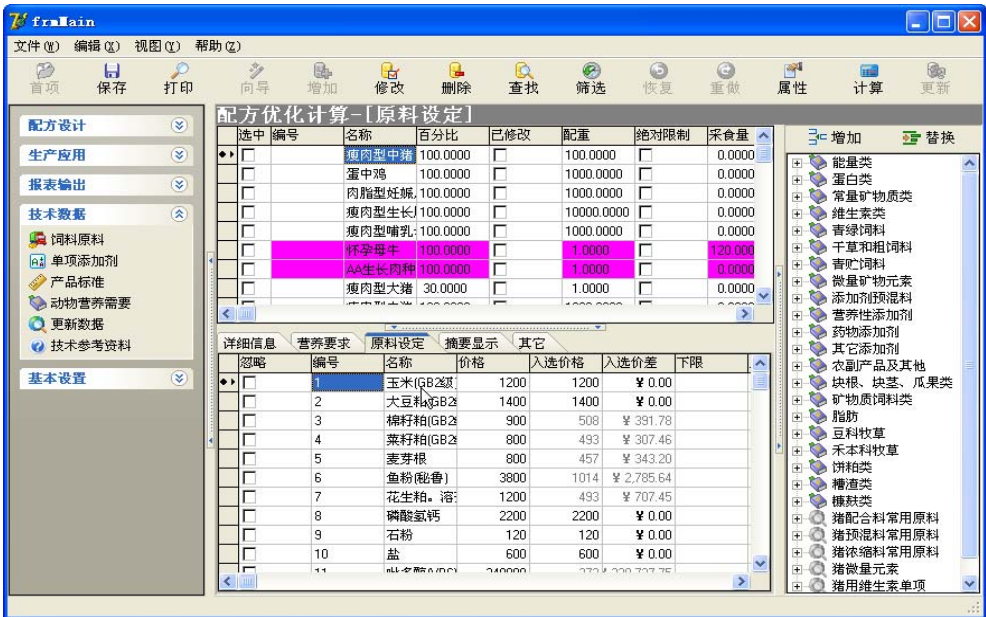


图 3.2.12

原料设定中的操作方法和营养要求中的操作方法相同，详情请参考营养营养要求；点击摘要显示选项卡进入摘要显示界面，如图 3.2.13 所示：

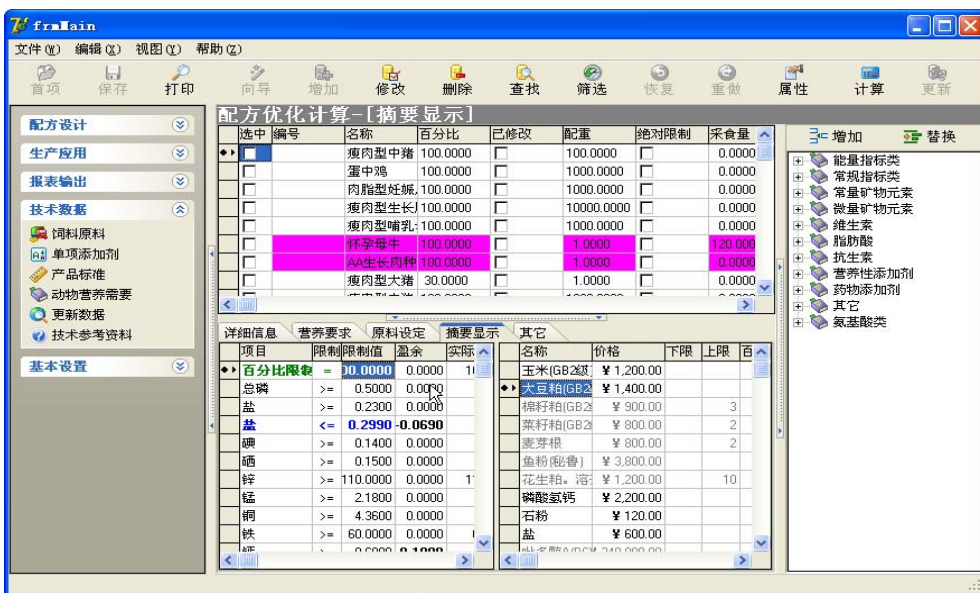


图 3.2.13

如图所示，摘要显示中的内容为营养要求和原料设定综合到一起显示的内容，这样便于更改相应的配方内容，操作方法和营养要求、原料设定中的操作方法相同。

五、更新数据

六、技术参考资料

第三节：配方设计模块

一：配合料最优化

在此可以做全价料的配方，如图 3.3.1 所示：

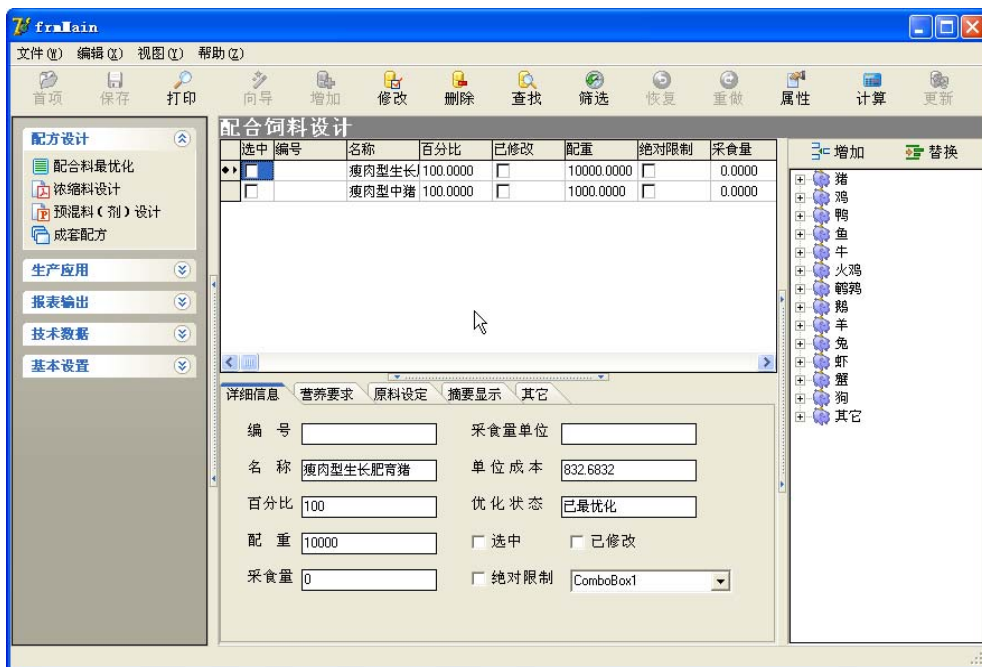



图 3.3.1

如图，上方显示的是配方记录，下方显示的是相关的信息。如果要增加新的配方记录，在右侧点击  号展开产品目录，选择相应的产品，点击右侧的增加按钮，增加一条新的配方记录，如图 3.3.2 所示：

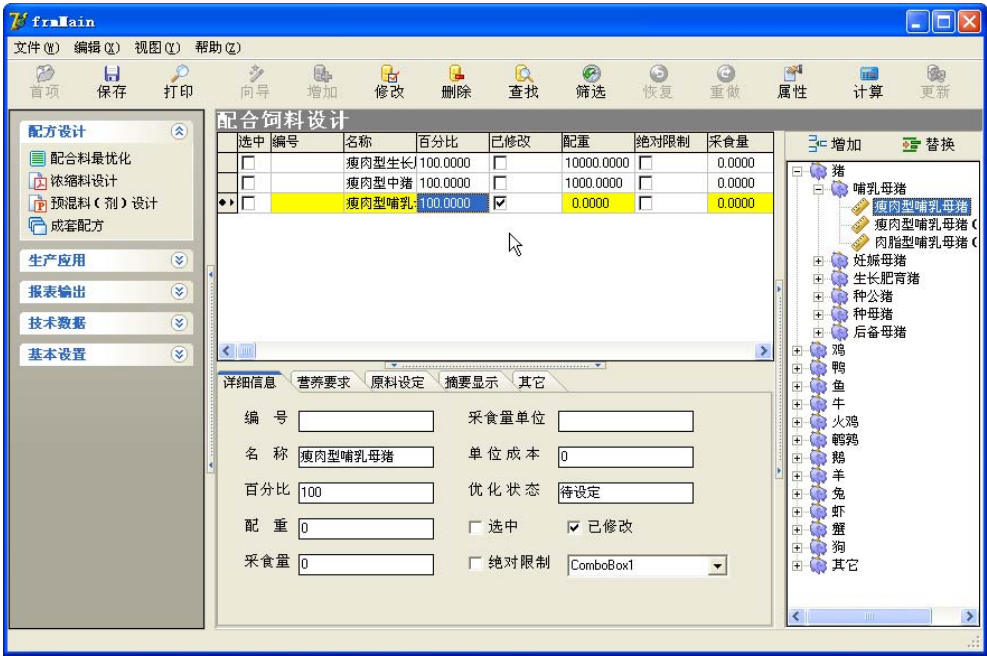


图 3.3.2

点击营养要求选项卡查看此产品的营养要求，如图 3.3.3 所示：

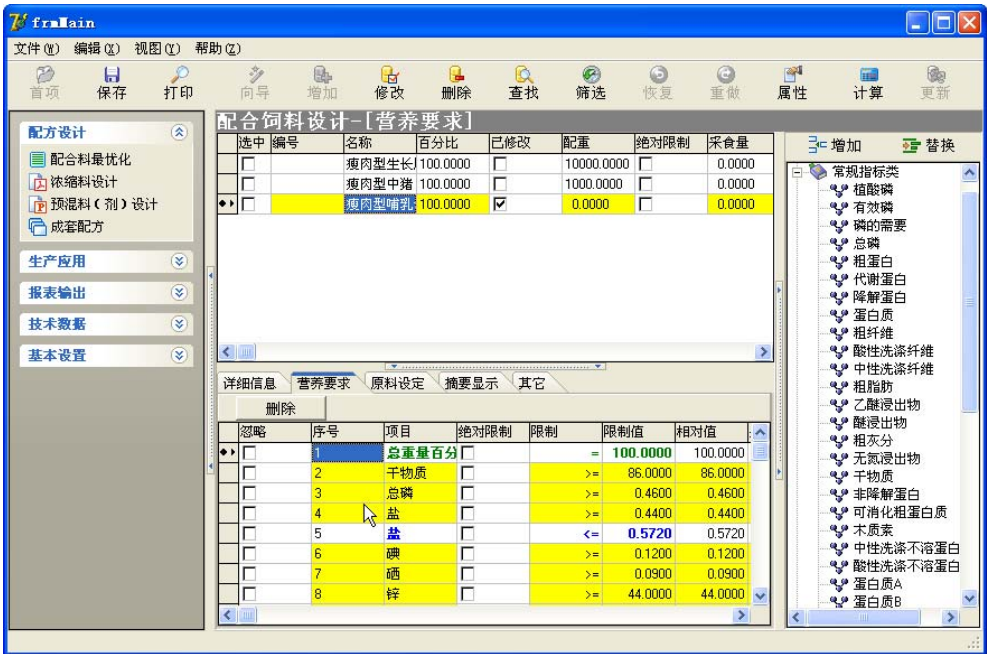


图 3.3.3

在此可以在相应的营养要求记录上修改相关的内容，如果要删除相关的营养素，选择相关的营养素，点击营养要求下的删除按钮即可删除，如果要增加相关的营养素，在右侧选择相关的营

营养素，点击右侧的增加按钮即可增加。如果某营养素不需要关注，则可以点击营养素前方的忽略，在此打勾，则该营养素在做配方时不进行关注。

原料的增加有两种方法，一种方法为按营养要求添加，具体操作方法如下：在营养要求界面下双击相应的营养素记录，弹出一个新的窗口，如图 3.3.4 所示：

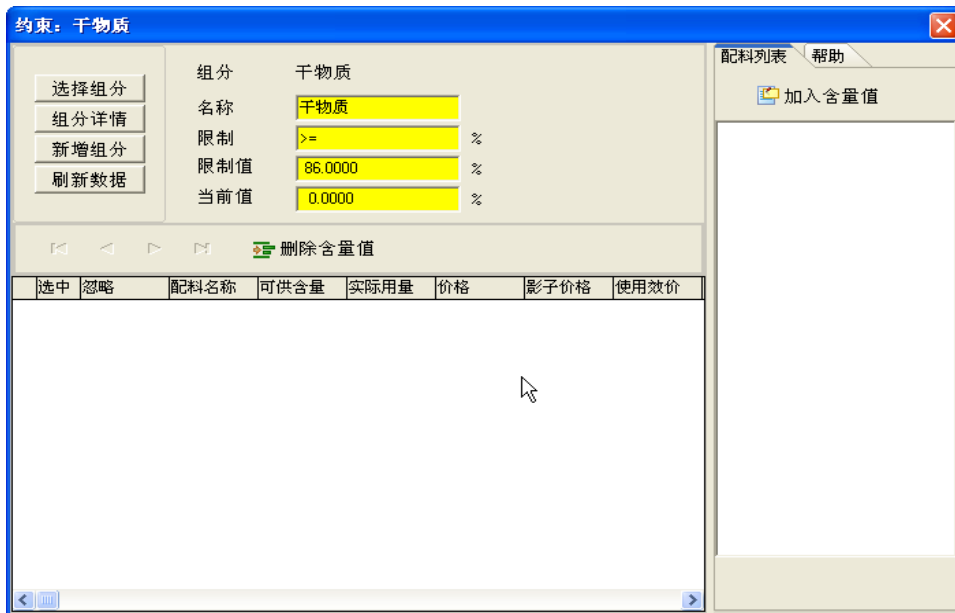


图 3.3.4

点击帮助按钮，查看含有此营养素的所有原料，如图 3.3.5 所示：

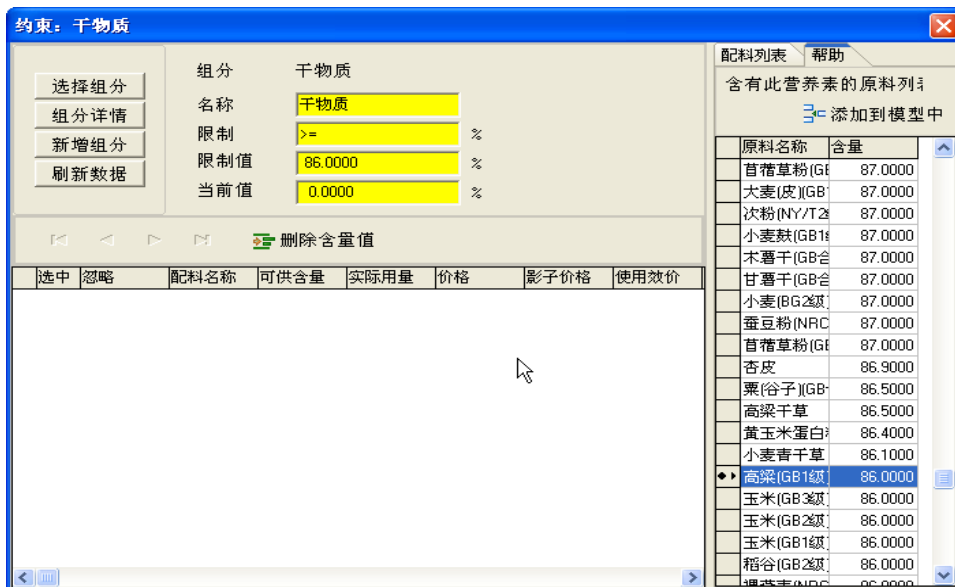


图 3.3.5

如图，右侧显示的是所有含有本营养素的原料，根据图上方的限制值选择相应的原料，点击上方的添加到模型中增加此原料，增加后点击配料列表，此原料显示在此产品的配料列表中，如图 3.3.6 所示：

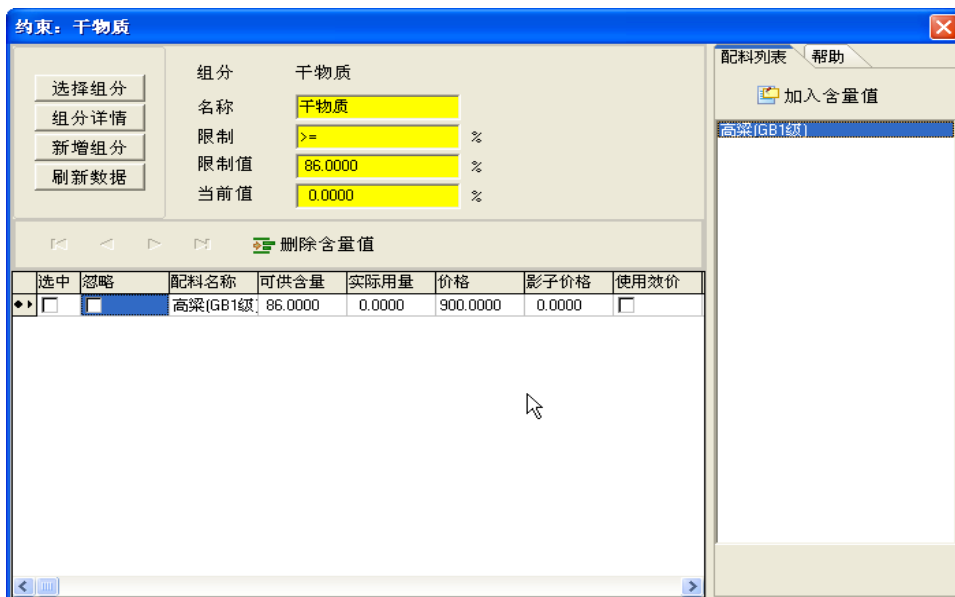


图 3.3.6

点击相关的营养素进行一一添加。

另一种方法为直接添加原料，点击原料设定选项卡进入原料设定界面，如图 3.3.7 所示：

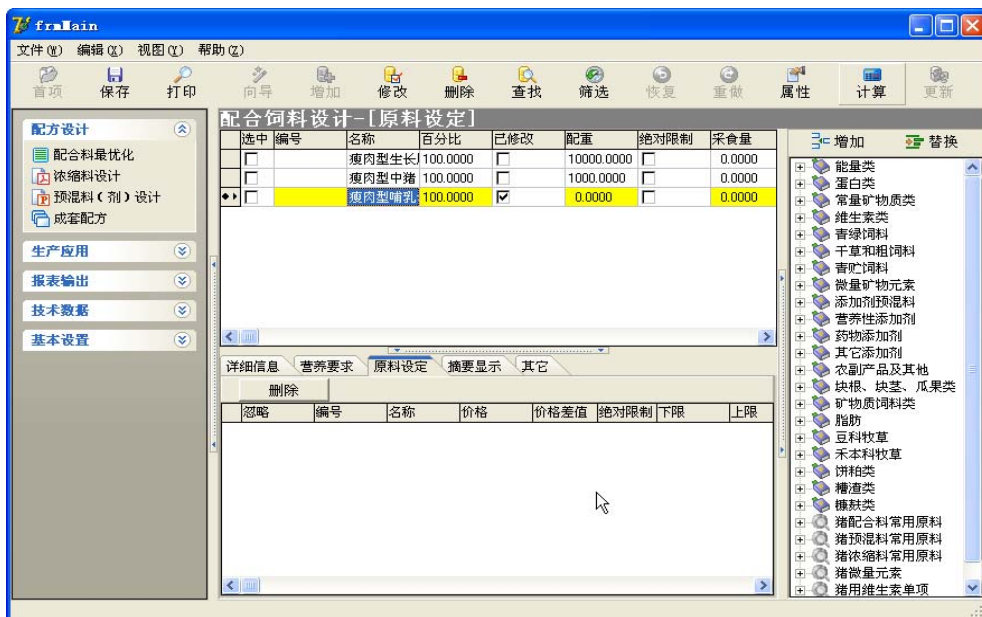



图 3.3.7

如图，如果要增加原料，在右侧点击  号展开相关的原料，点击选择原料后点击右侧的增加按钮增加相应的原料；也可以选择相应的原料类别，直接点击右侧的增加按钮增加这个类别下所有的原料。如图 3.3.8 所示，增加原料后可以在原料记录上修改相应内容，如价格和上、下限等：

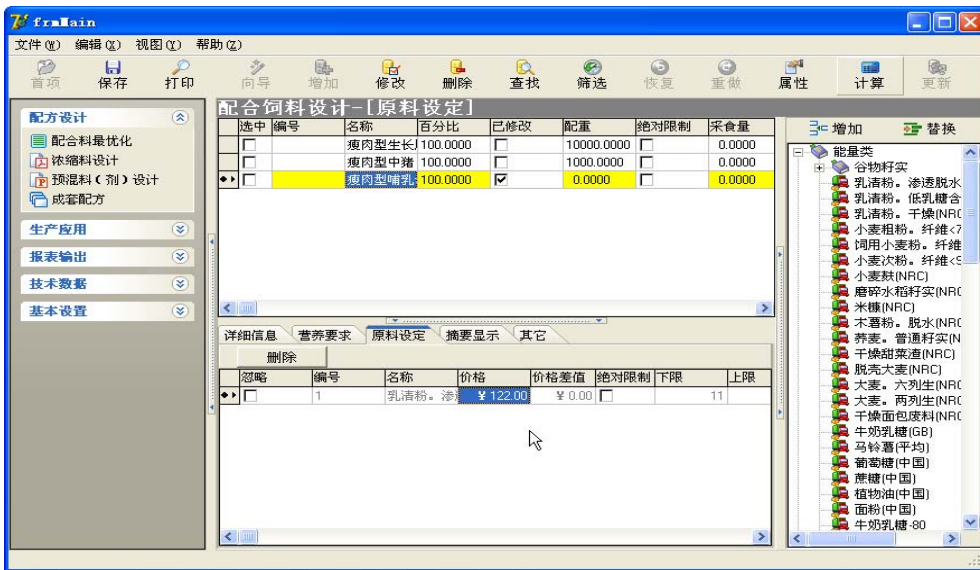


图 3.3.8

双击原料记录可以查看该原料含有的营养素的含量，如图 3.3.9 所示：下方显示的是该原料含有的营养素的含量。

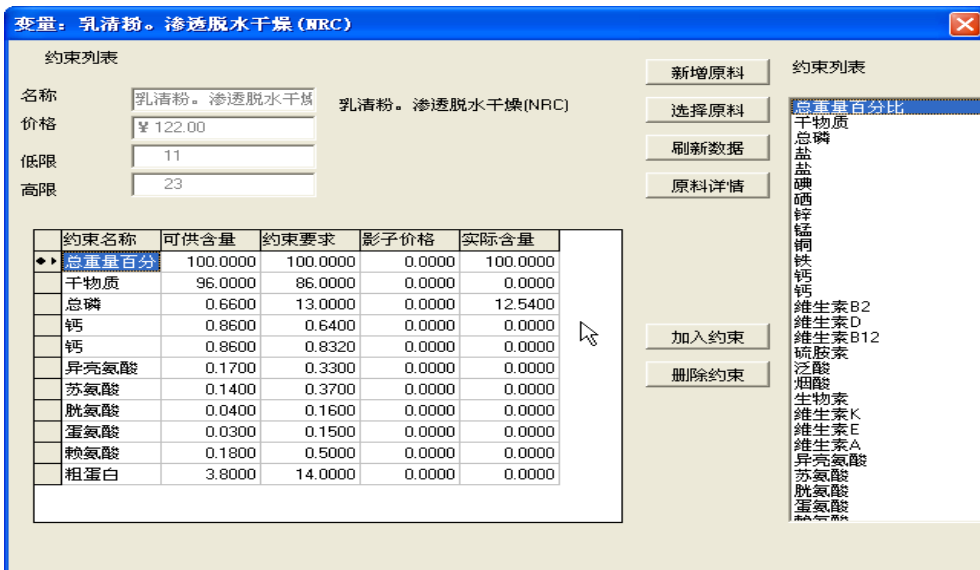


图 3.3.9

点击摘要显示选项卡进入摘要显示界面，如图 3.3.10 所示：

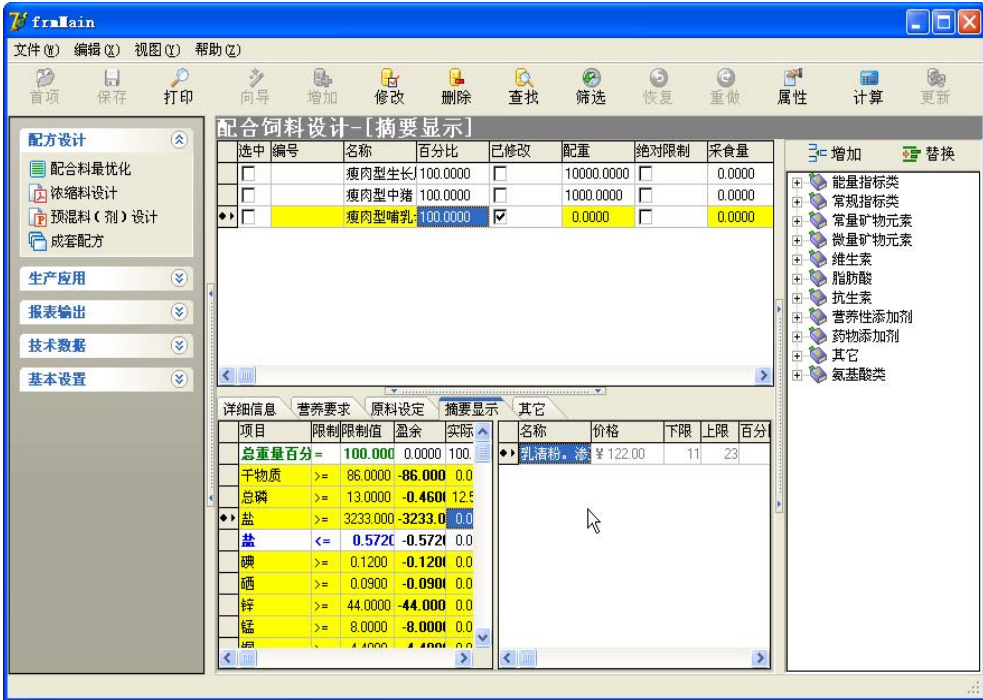


图 3.3.10

如图，摘要显示中的内容为营养要求和原料设定综合起来的内容，在此可以分别进行营养要求和原料设定的操作，方便了客户在营养要求和原料设定中的切换。

最后点击上方的计算按钮进行优化，如果是最优则显示已最优化，如果没有最优化则在营养要求和原料设定中显示具体的是哪个营养素和原料没有达到最优，可以根据提示的内容进行修改，直到最优为止。

双击配方记录按钮，弹出配方验证窗口，如图 3.3.11 所示：

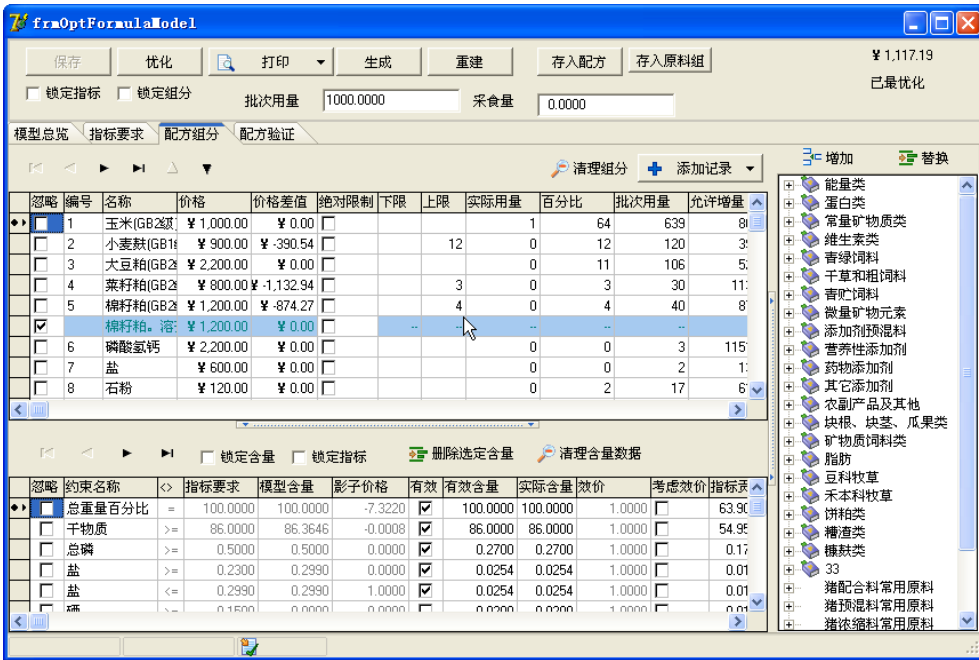


图 3.3.11

如图，现在显示的是配方组分选项卡，上方显示的是该配方的原料，下方显示的是该原料所含的营养素的相关内容；点击指标要求选项卡进入指标要求界面，如图 3.3.12 所示：

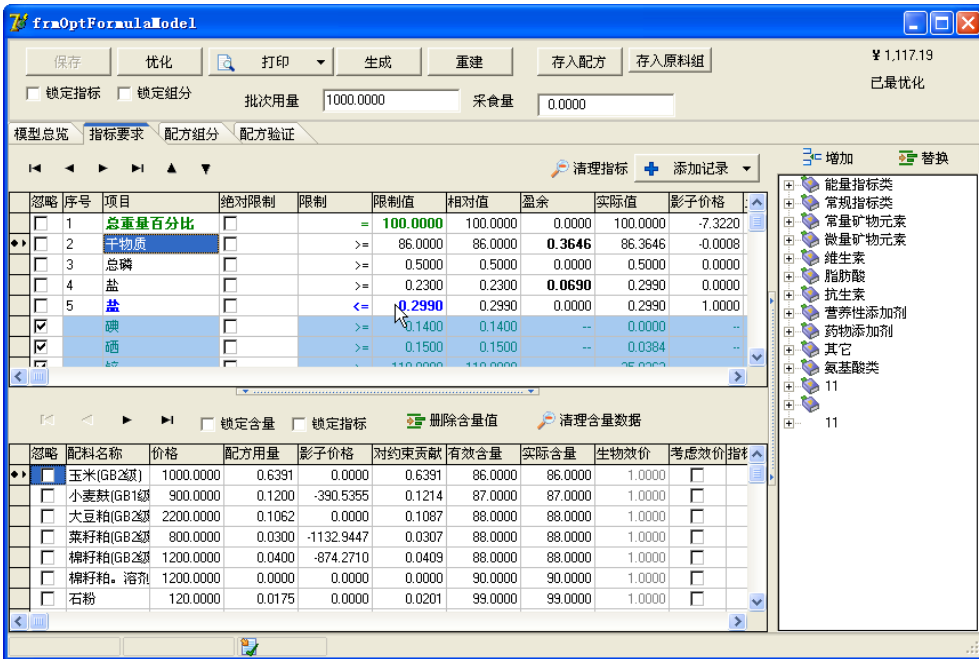


图 3.3.12

如图所示，上方显示的是配方的营养素，下方显示的是含有该营养素的原料；点击进入模型

总览界面，如图 3.3.13 所示：

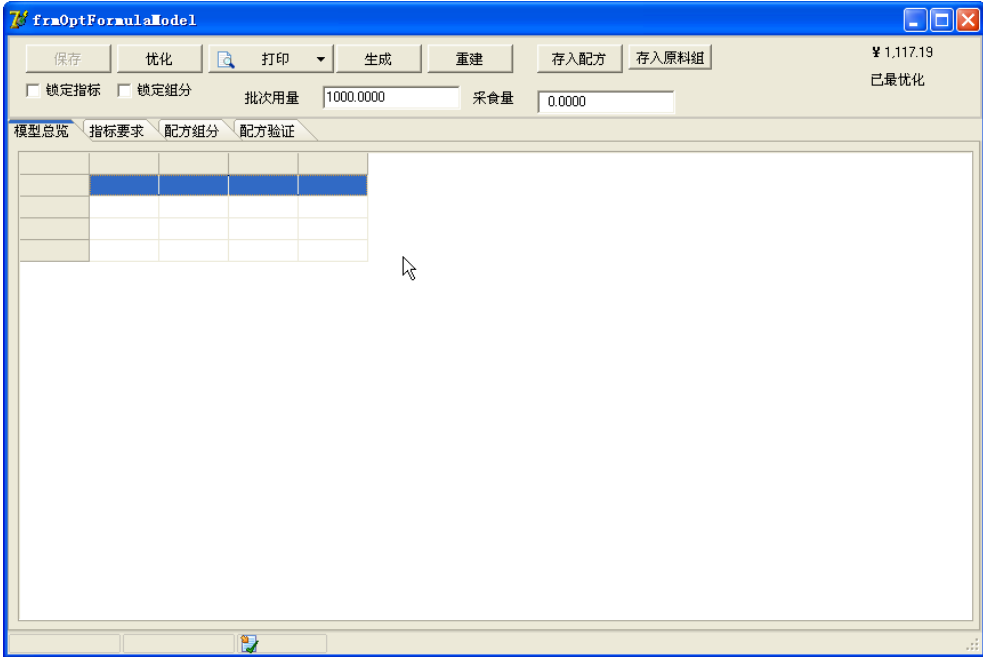


图 3.3.13

点击上方的生成按钮，查看模型，所看到的是指标要求和配方组分综合到一起的一个二维表，如图 3.3.14 所示：



图 3.3.14

配方验证是根据已有的配方来验证相应的营养素含量，在配方组分里选择增加相应的原料，如图 3.3.11 所示，在右侧选择相应的原料，点击增加按钮增加相应的原料并在记录上填写相应的内容；然后在指标要求中可以增加相应的营养素指标，如图 3.3.12 所示，在右侧选择相应的营养素，点击增加按钮，增加相应的营养素，在记录上填写相应的内容；最后点击配方验证进入配方验证界面，如图 3.3.15 所示：

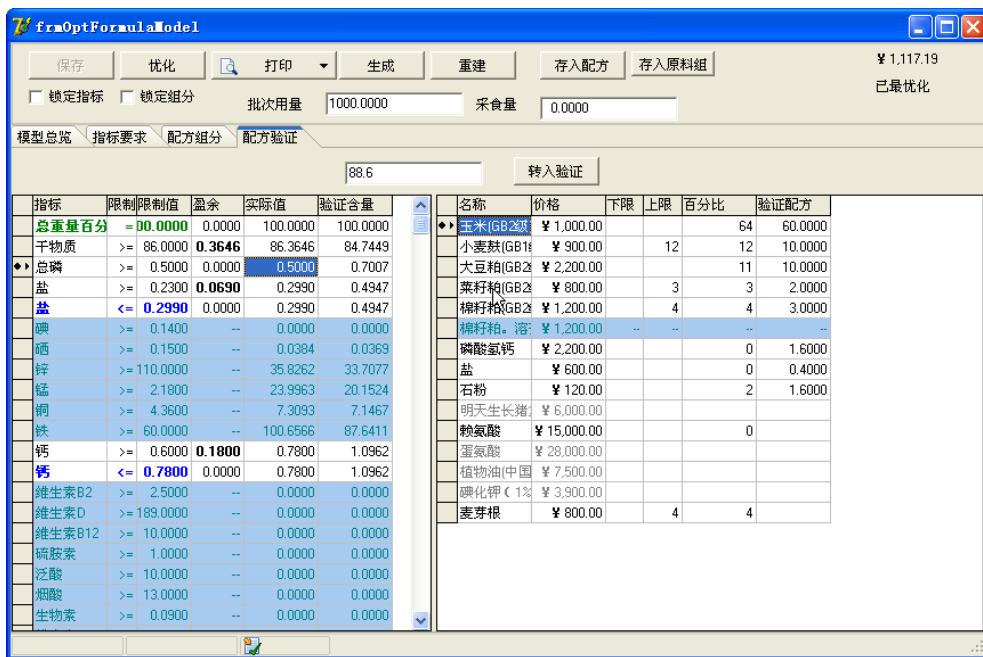


图 3.3.15

点击转入验证按钮来进行验证配方以及营养素含量。最后点击存入配方按钮将配方存入配方库，点击存入原料组按钮将配方所用的原料存入相应的原料组。

二：浓缩料设计

在此可以做浓缩料的配方，如图 3.3.16 所示：

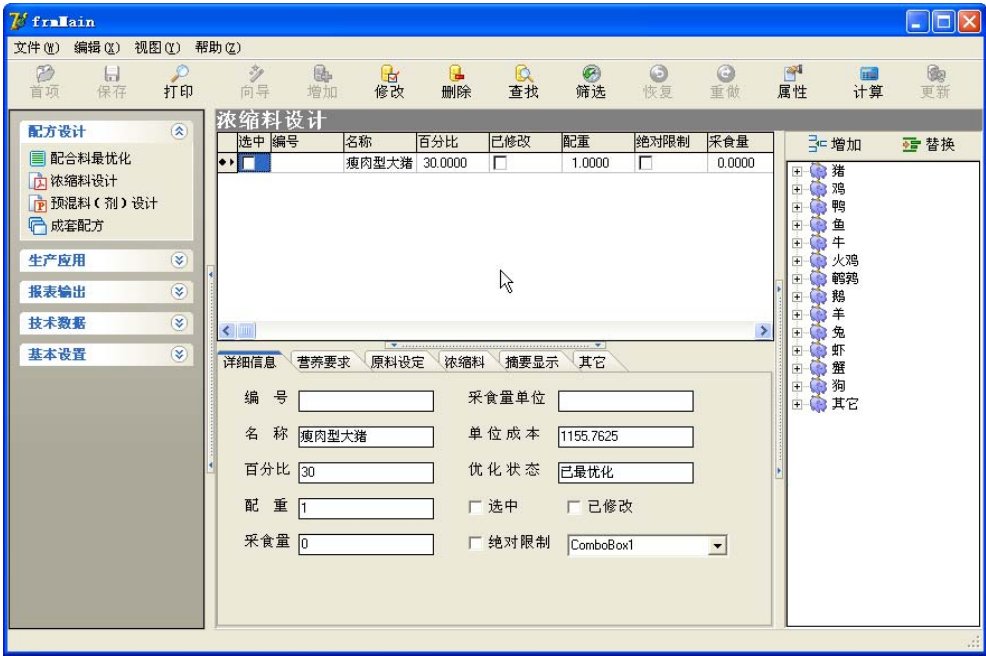


图 3.3.16

如图，上方显示的是浓缩料的配方记录，下方显示的是记录的相关内容，浓缩料的操作与全价料的操作基本相同，具体操作方法请参考全价料的操作，和全价料不同的是在浓缩料中还有一个浓缩料选项卡，点击浓缩料选项卡进入浓缩料界面，如图 3.3.17 所示：

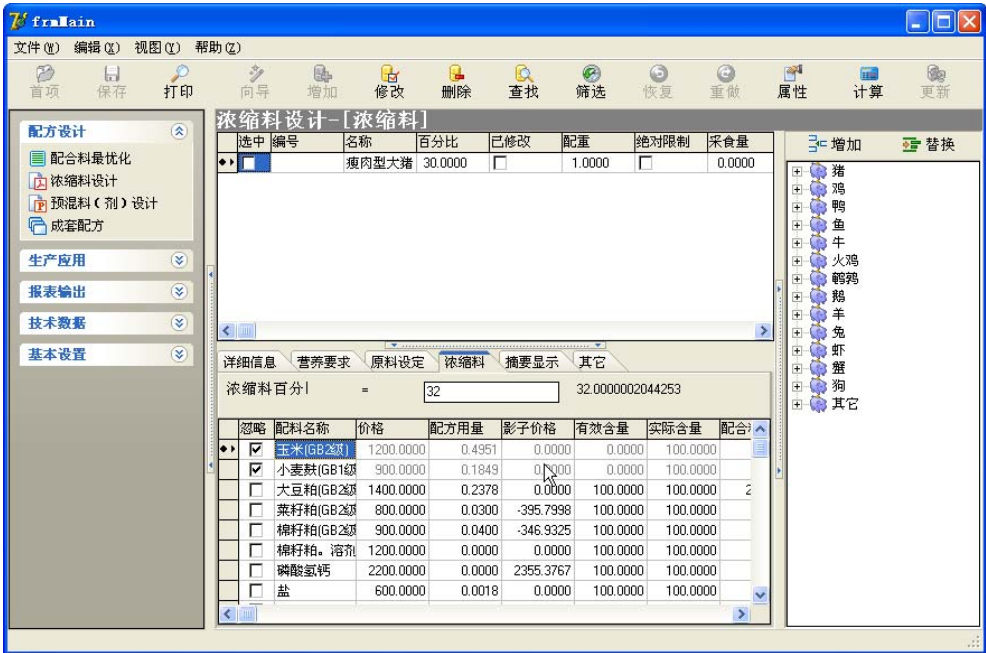


图 3.3.17

如图，在浓缩料界面中有一个浓缩料百分比输入框，在此输入浓缩料的百分比含量，点击上方
的计算按钮进行优化，与浓缩料百分比相关的内容会根据浓缩料的百分比含量来自动调整，如
果是最优结果，则会显示已最优化，如果不是最优结果，则在营养要求和原料设定中显示具体的
是哪个营养素和原料没有达到最优，可以根据提示的内容进行修改，直到最优为止。

三：预混料（剂）设计

在此可以做预混料（剂）的配方，如图 3.3.18 所示：

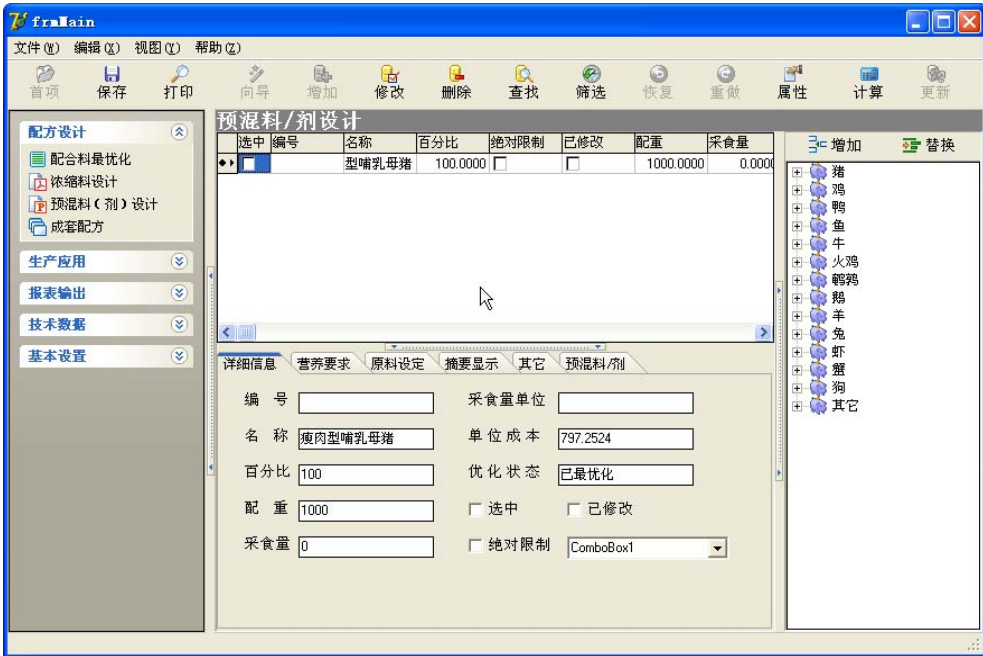


图 3.3.18

如图，上方显示的是预混料（剂）的配方记录，下方显示的是记录的相关内容，预混料（剂）
的操作与全价料的操作基本相同，具体操作方法请参考全价料的操作，和全价料不同的是在预混
料（剂）中还有一个预混料/剂选项卡，点击预混料/剂选项卡进入预混料/剂界面，如图 3.3.19 所
示：

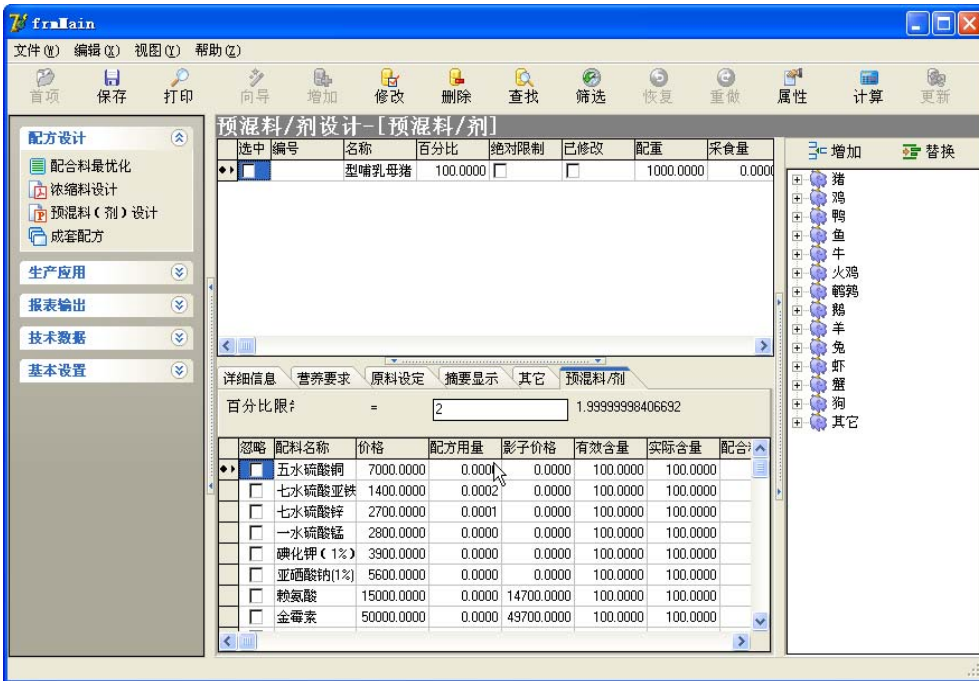


图 3.3.19

如图，在浓缩料界面中有一个百分比限制输入框，在此输入百分比限制的含量，点击上方的计算按钮进行优化，与百分比限制相关的内容会根据浓缩料的百分比含量来自动调整，如果是最优结果，则会显示已最优化，如果不是最优结果，则在营养要求和原料设定中显示具体的是哪个营养素和原料没有达到最优，可以根据提示的内容进行修改，直到最优为止。

四：成套配方

在此可以显示所有的已有的配方，如图 3.3.20 所示：

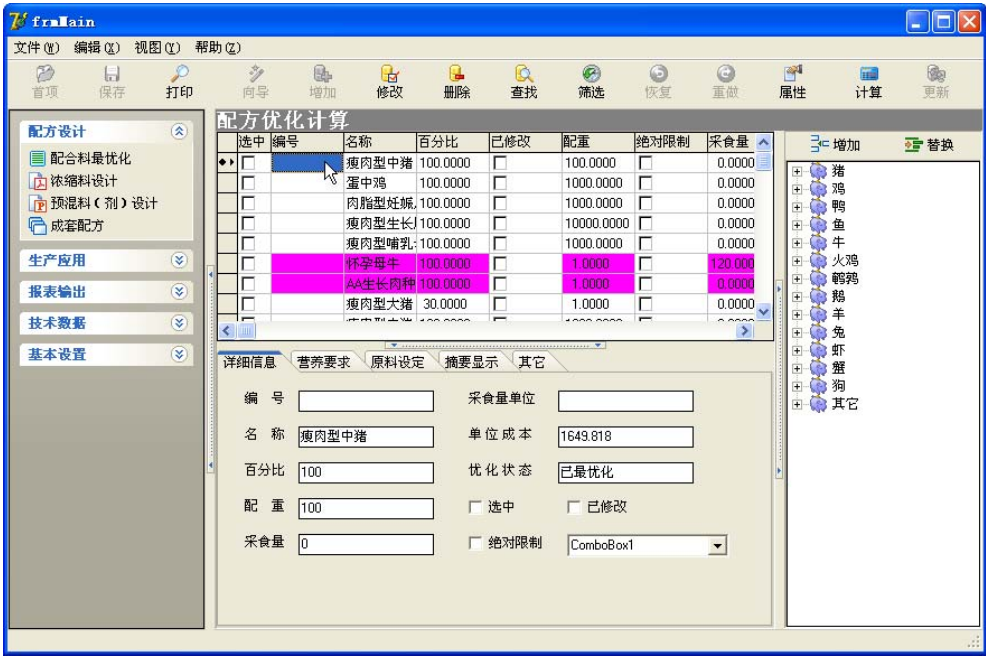


图 3.3.20

如图，显示的是所有的配方，在此不能添加新的配方，只要新添加一个配方，在此会自动显示，点击下方相关的选项卡查看相应的内容。

第四节：生产应用模块

一、生产配方库

二：成本分析

在此可以根据原料进行相应的成本分析，分析各种原料成本所占的比例，如图 3.4.1 所示：

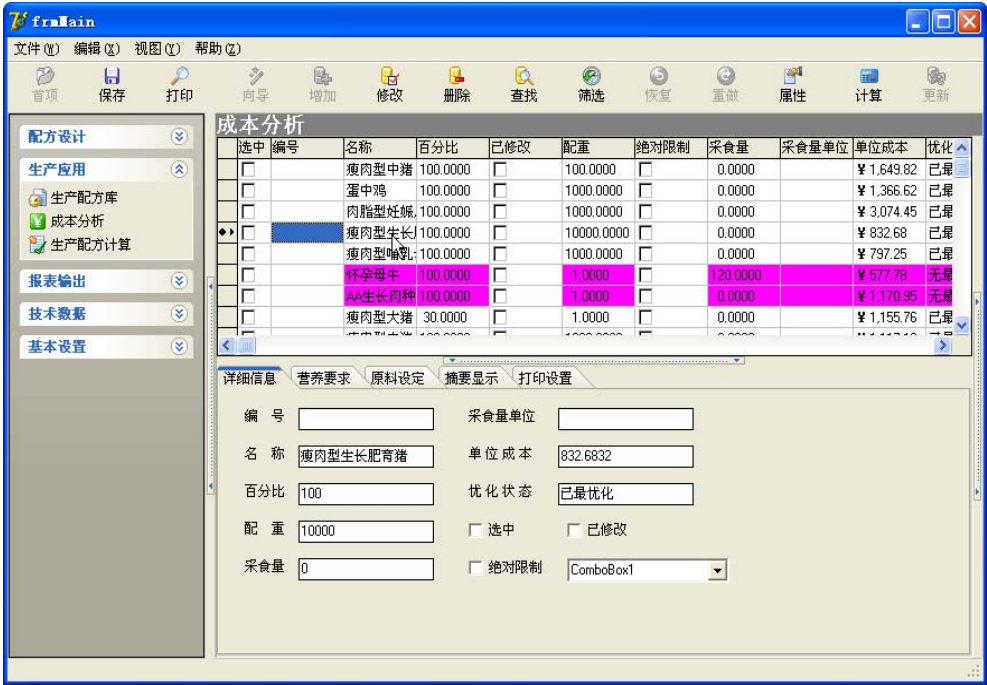


图 3.4.1

如图，在此显示的是所有的产品配方，选择配方记录后点击查看详细信息，营养要求，原料设定以及摘要显示，成本分析的内容在打印中显示，点击打印设置选项卡进入打印设置界面，打印界面如图 3.4.2 所示：

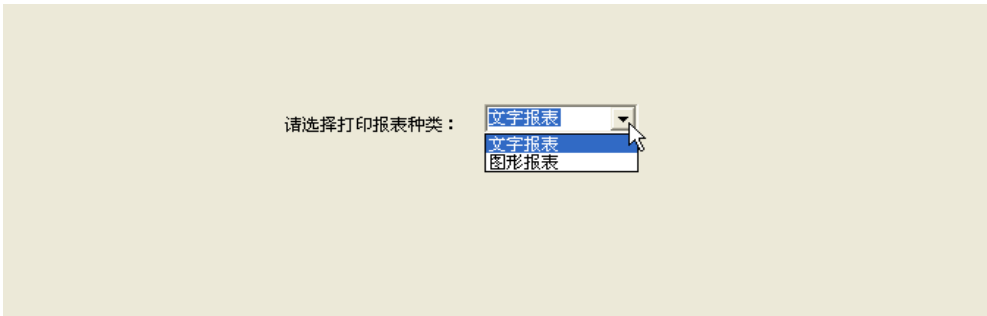


图 3.4.2

如图，打印种类有两种，一种是文字报表，打印预览如图 3.4.3 所示：

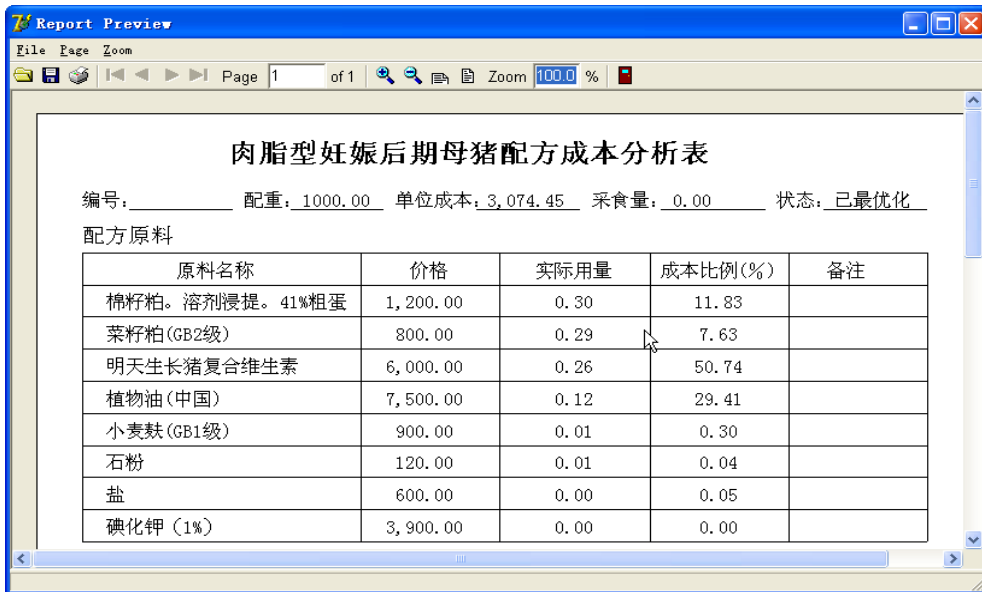


图 3.4.3

另一种是图形报表，如图 3.4.4 所示：

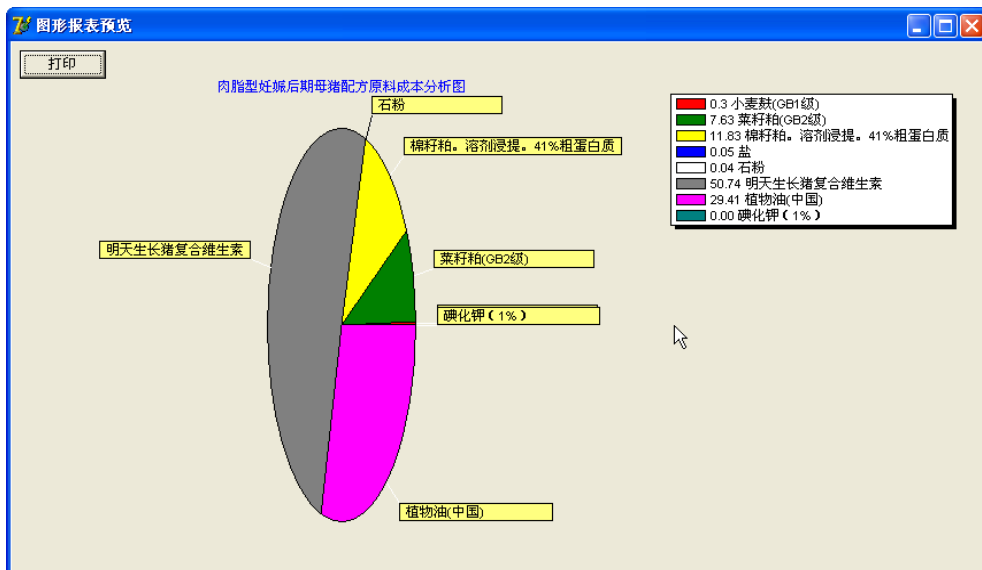


图 3.4.4

三、生产配方计算

第五节：报表输出

一、配方分析

配方分析可以把设计好的配方逆向的进行分析，来验证配方制作的情况；

二、生产配方表

三、饲料标签

四：全价料报表

此处显示的是现有的全价料，如图 3.5.1 所示：

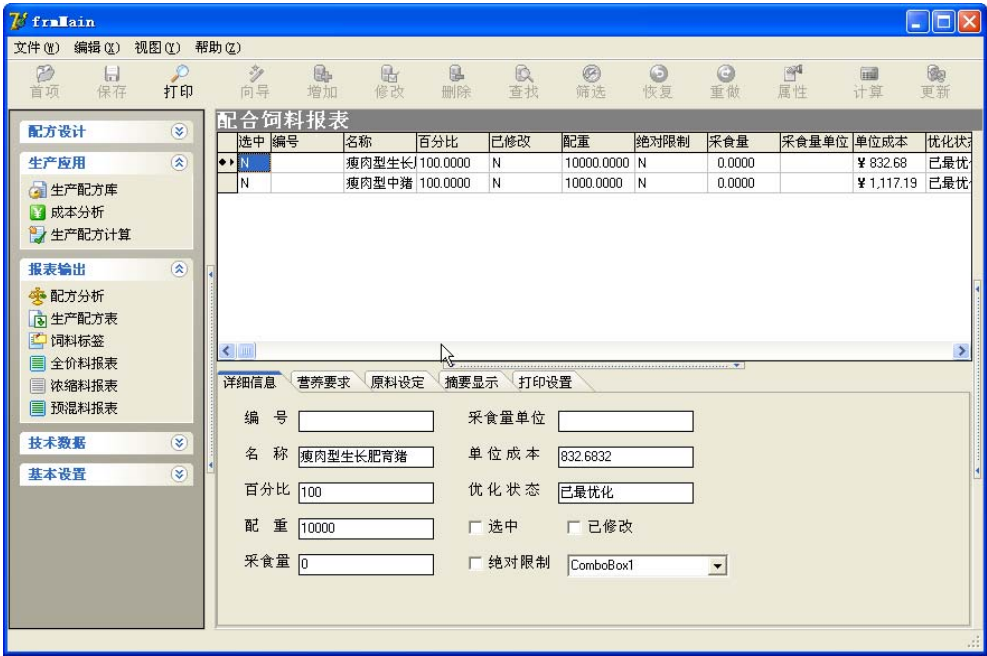


图 3.5.1

如图，上方显示的是全价料相应的记录，下方是记录的具体内容，可以点击详细信息，营养要求，原料设定，摘要提示进行查看相关内容。在此可以打印相应的报表，打印界面如图 3.5.2 所示：



图 3.5.2

选择要打印的内容后，点击上方的打印按钮进行打印。

导出配方模型到 Excel 表：

胜丰饲料配方软件提供了配方导出 Excel 的功能，设计完成的配方可以轻松导出到 Excel 进行保存和再处理，如图 3.5.3 所示：

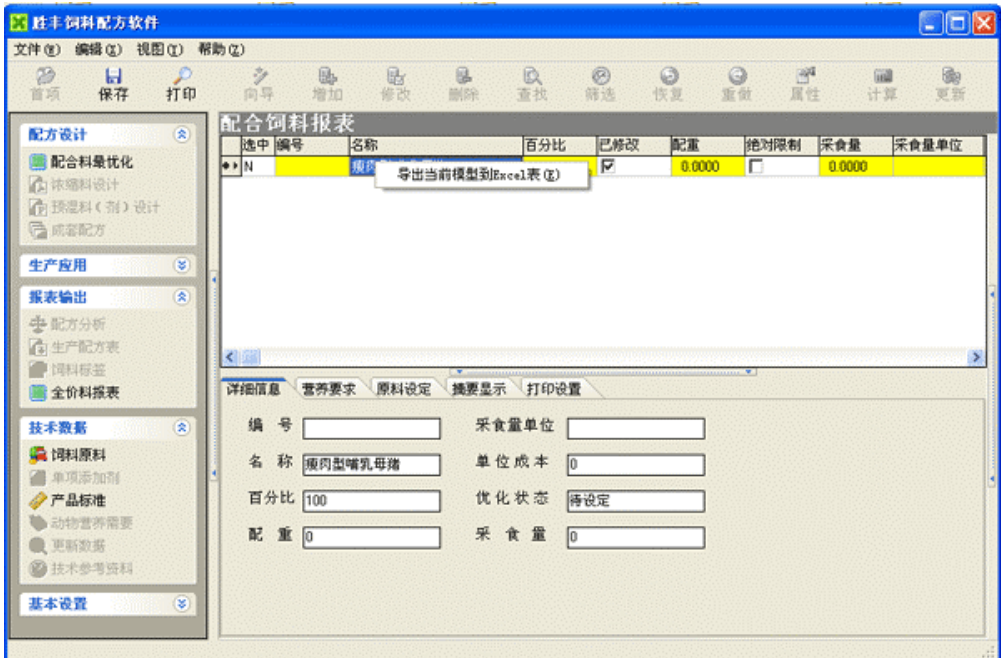


图 3.5.3

在需要导出到 Excel 的配方上面点击鼠标右键，即可弹出“导出当前模型到 Excel 表 (E)”的选项，点击以后即可弹出 Excel 文件保存路径的提示，然后根据提示输入相关信息后点击“保存”按钮即可完成本配方模型导出 Excel 的工作，导出的 Excel 表格格式如图 3.5.4 所示：

	A	B	C	D	E	F	G	H	I	J	K	L	M	N
			总重量百分比	干物质	总磷	锌	锰	铜	铁	钙	总蛋氨酸	总赖氨酸	粗蛋白	
			%	%	mg/kg	mg/kg	mg/kg	mg/kg	%	%	%	%	%	
			>=	>=	>=	>=	>=	>=	>=	>=	>=	>=	>=	
4			100	86	0.46	44	8	4.4	70	0.64	0.15	0.5	14	
5			100	0	0	0	0	0	0	0	0	0	0	
6	1	0.5%哺乳母猪预混料	100	92										
7	2	丙酸	100	98										
8	3	小麦麸	100	89.6	0.06					0.05			5.6	
9	4	胡萝卜	100	12	0.09					0.15			1.1	
10	5	磷酸钙	100	99.1	0.14					35.19				
11	6	磷酸氢钙	100		18.6					23.2				
12	7	石粉	100							42.21				
13	8	骨粉	100	95.2	16.37					36.39				
14	9	植物油	100	100										
15	10	小黑麦青贮	100	32	0.11	11.84	21.12	2.24	129.28	0.18	0.06	0.08	4.4	
16	11	豆饼	100	90.6	0.5					0.32			43	
17	12	菜籽饼	100	100	1.82					0.93			37.8	
18	13	胡麻饼	100	100	0.8					0.8			34.5	
19	14	芝麻饼	100	100	1.29					2.48			42.6	
20	15	向日葵饼	100	100	0.38					0.57			49.8	
21	16	花生饼(机榨)	100	100	0.58					0.27			51.6	
22	17	粉渣	100	100	0.33					0.07			10.7	
23	18	米糠	100	100						0.25			16.1	
24	19	小麦麸	100	100	0.6					0.16			16.8	
25	20	大豆	100	100	0.53								46	
26	21	牛乳	100	100	0.73					0.98			25.2	
27	22	甘薯藤	100	100	0.38					1.54			16.2	

图 3.5.4

五：浓缩料报表

此处显示的是现有的浓缩料，如图 3.5.3 所示：

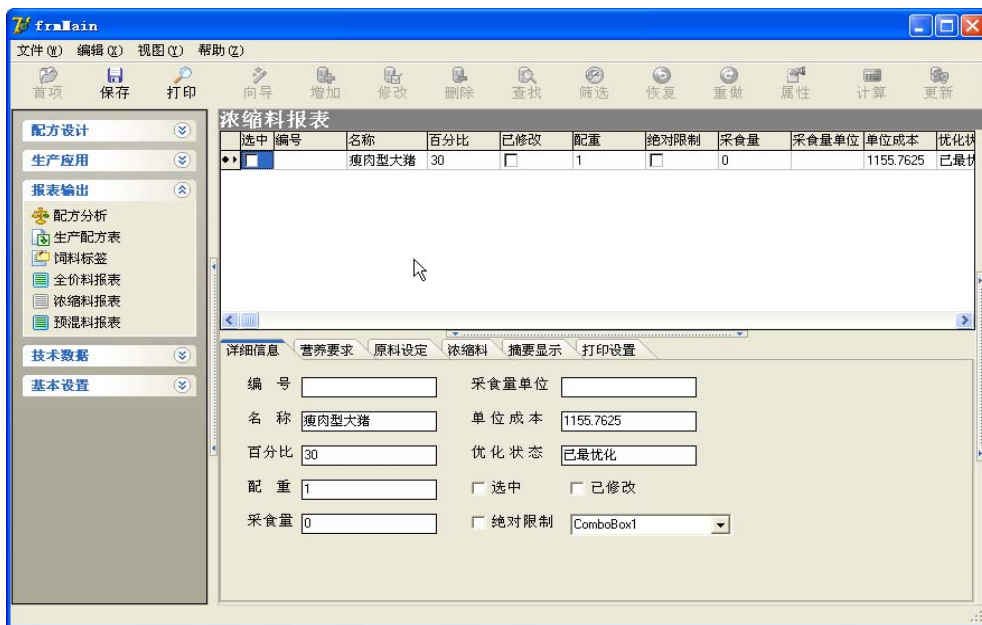


图 3.5.3

如图，上方显示的是全价料相应的记录，下方是记录的具体内容，可以点击详细信息，营养要求，原料设定，摘要提示进行查看相关内容。在此可以打印相应的报表，打印界面如图 3.5.4 所示：



如图 3.5.4

选择要打印的内容后，点击上方的打印按钮进行打印。

六：预混料报表

此处显示的是现有的预混料，如图 3.5.5 所示：

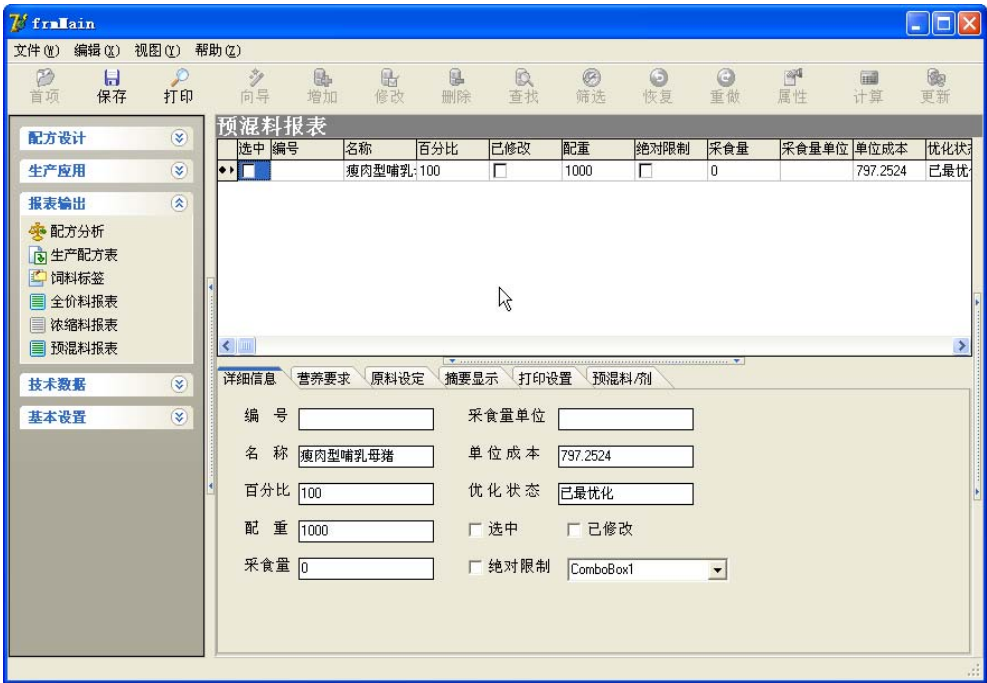


图 3.5.5

如图，上方显示的是预混料相应的记录，下方是记录的具体内容，可以点击详细信息，营养要求，原料设定，摘要提示，预混料/剂进行查看相关内容。在此可以打印相应的报表，打印界面如图 3.5.6 所示：

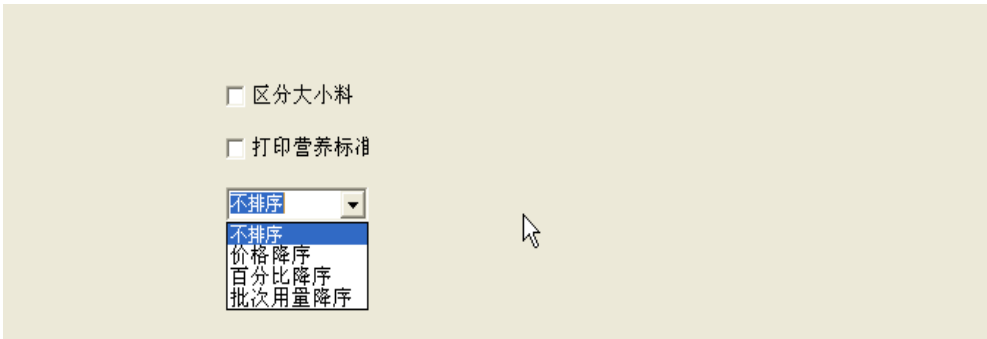


图 3.5.6

选择要打印的内容后，点击上方的打印按钮进行打印。